



# RAPPORT D'ACTIVITÉS 2023 - 2024

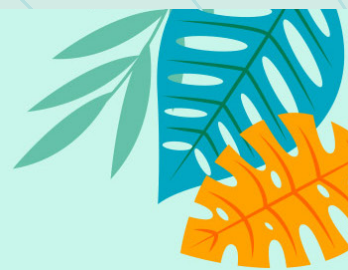


CARREFOUR  
JEUNESSE-EMPLOI  
**LACHINE**



[www.cjelachine.ca](http://www.cjelachine.ca)

# Table des matières



03

Mot de la présidence et de la direction générale

27

Activités promotionnelles et communication

04

Gouvernance

33

Témoignages

06

L'équipe

38

Données statistiques

09

Mission

40

Données financières

10

Offre de services

42

Partenaires stratégiques et financiers

À noter que le nom « Carrefour jeunesse-emploi Lachine » est le nom usuel et sera utilisé dans le bilan pour désigner le Carrefour. Il s'agit du même organisme que le « Carrefour jeunesse-emploi de Marquette », qui constitue son nom officiel.



## Mot de la présidence et de la direction générale

L'année 2023-2024 fut encore une fois teintée de belles réussites et de grands défis. En juin, nous avons pu enfin célébrer notre 25e anniversaire avec de nombreux jeunes, dignitaires, partenaires, d'anciens administrateurs et membres du personnel. Ce fut l'occasion de faire rejaillir de belles réalisations ayant marqué ce quart de siècle. C'est aussi dans cette période que Services Québec nous annonçait des coupures importantes pour nos services d'aide à l'emploi, une coupure qui nous a forcé à en faire encore plus avec moins. Cette saignée nous ramène toutefois à des objectifs plus réalistes, si bien que nous avons atteint nos cibles pour une première fois depuis longtemps. Nous avons entrepris une démarche de planification stratégique qui mobilise l'équipe de gestion, nos administrateurs, les membres du personnel et les partenaires. Cet exercice majeur devrait se compléter à l'automne 2024. Encore cette année, le CJEL a pu compter sur l'appui de nombreux partenaires communautaires, institutionnels et du privé et sur des bénévoles. Sans eux, l'organisme ne pourrait prétendre être un phare pour les jeunes de Lachine. Merci pour cette confiance encore une fois renouvelée.

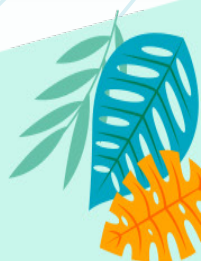
Ce sont ces partenaires qui ont répondu à notre appel à l'aide pour les jeunes bénéficiant de mesures alimentaires et souffrant de faim pendant la grève du milieu scolaire puisque le service était interrompu. C'est plus de 20 000\$ provenant de partenaires, nommément Desjardins, qui nous ont permis de nourrir plusieurs familles en cette période difficile. Nos liens privilégiés avec le CJE de l'Ouest-de-l'Île demeurent exemplaires, teintés d'équité et d'une complicité gagnante. Nous pouvons également souligner toute la résilience du personnel en cette année teintée par la crise dans le réseau scolaire et des départs au sein de l'équipe. Ensemble, les équipes de l'Ouest-de-l'Île et de Lachine ont pu participer à deux journées d'orientation bien remplies ce qui a permis de recharger les batteries et de nous outiller pour encore mieux intervenir. Merci à notre personnel d'intervenants, nos professionnels, nos cadres et gestionnaires qui ont su relever les différents défis ayant émergé. Enfin comment ne pas souligner le travail de notre conseil d'administration, ces bénévoles investis, réseautés, curieux, remplis de bonne volonté, de conseils pertinents et d'une disponibilité sans bornes, le CJE de Lachine est privilégié de pouvoir compter sur cette formidable équipe d'administrateurs. Notre rapport d'activités vous présente le fruit de cette autre belle année pour le CJE de Lachine.

YOUNES BOUKALA

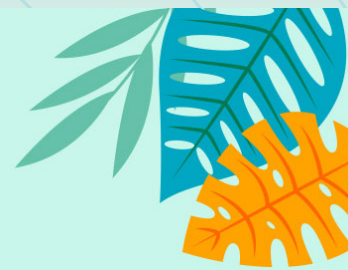
**Président**  
**CJE**

YVES PICARD

**Directeur général**



# Gouvernance



Le conseil d'administration du Carrefour jeunesse-emploi de Lachine (CJEL) est constitué de membres issus de différents milieux et de différentes professions, afin de représenter le CJEL à l'image de sa communauté. Les membres sont les suivants:

## **Président**

M. Younes Boukala (*Conseiller municipal*)  
Représentant du milieu municipal

## **Vice-présidente**

Mme Nathalie Dicaire (*Remax*)  
Représentante du milieu des affaires

## **Trésorier**

M. Martin Hébert (*CFP Lachine*)  
Représentant d'une institution

## **Secrétaire**

M. Pascal Taillefer (*Groupe Pages jaunes*)  
Représentant du milieu socio-économique

## **Administratrice**

Mme Cynthia Saintus (*ÉS Dalbé-Viau*)  
Représentant d'une institution

## **Administratrice**

Mme Marilou Filiatreault (*CJEL*)  
Représentante des employé(e)s

## **Administratrice**

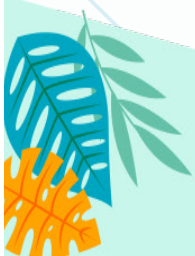
Mme Audrey-Ann Young  
Représentante de la clientèle

## **Administrateur**

M. Sami Oueldi (*Caisse Desjardins de Lachine*)  
Représentant du milieu des affaires

## **Membre honoraire**

M. Ugo Brisson (*BLP avocats*)  
Représentant du milieu socio-économique





## Instances démocratiques et comités

PME Montréal Ouest-Île Membre du CA, de l'exécutif, secrétaire et membre du Comité d'investissement en économie sociale

RESEAU RÉUSSITE MONTRÉAL Membre du CA, Trésorier

CONCERTATION MONTRÉAL Membre du CA, Trésorier, membre du comité Finance et du comité de négociation du renouvellement de l'entente

CACJEQ Membre, Présidence du CA jusqu'en janvier 2024

Regroupement Lachine Présidence

Syndicat du Regroupement Lachine Présidence

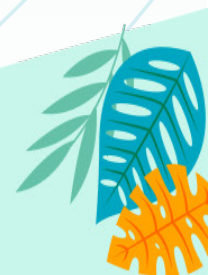
SERVICES QUÉBEC, Forum des ressources externes national et régional, membre

TABLE DE CONCERTATION JEUNESSE ENFANCE DE LACHINE, Membre

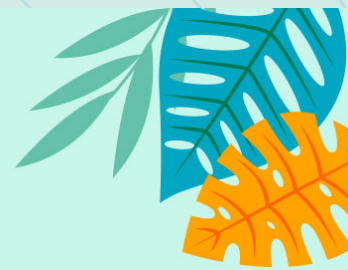
CONCERT'ACTION LACHINE , Membre

L'Assemblée générale annuelle du CJEL s'est tenue le 21 juin 2023 en présentiel. C'était l'occasion pour nous de célébrer le 25e anniversaire de notre organisme,

en plus de l'AGA, les participant(e)s ont pu profiter d'un buffet, d'une buvette et de diverses activités et jeux! Nous avons compté 97 participant(e)s, parmi lesquels nous comptons 27 employé(e)s et huit membres du CA (dont une employée), le reste des participant(e)s représentant un amalgame de partenaires et d'utilisateurs.



# L'équipe



Le CJEL peut se targuer d'une grande équipe aux talents diversifiés. Au demeurant, les postes de notre équipe sont assez bien comblés, nous permettant ainsi de poursuivre nos offres de services. Ci-dessous, nous retrouvons la liste exhaustive des employé(e)s actifs(-ves) et ayant transité chez nous cette année, par affectation principale.

## Direction

**Yves Picard**

*Directeur général*

**Nathalie Viel**

*Directrice générale adjointe*

## Administration

**Julie Clermont**

*Adjointe à la direction*

**Anick Rodrigue**

*Commis comptable/soutien administratif*

**Sarah Vartian**

*Adjointe administrative*

## Intervenant(e)s jeunesse et conseiller(-ère)s en emploi

**Simon Michaud Talbot**

*Chef de service (départ février 2024)*

**Bihanca Alphonse**

*Chargée du projet « STIM »*

**Marilou Filiatreault**

*Intervenante PPS, conseillère en emploi, intervenante rattachage et conseillère en éducation financière*

**Joanie Hébert-Hamel**

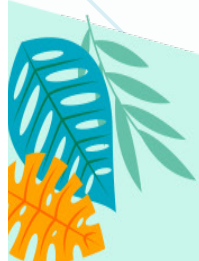
*Intervenante jeunesse en action, conseillère en emploi, conseillère en éducation financière (départ février 2024)*

**Bethsaïdie Adelson**

*Intervenante communautaire scolaire (départ août 2023)*

**Jade Bédard**

*Intervenante communautaire scolaire (départ août 2023)*



**Ronald Mungal**

Conseiller en emploi et intervenant  
communautaire scolaire

**Daniil Cernoocov**

Conseiller en emploi (départ février 2024)

**Daphnée Côté**

Intervenante communautaire scolaire et  
conseillère en emploi (maternité)

**Olivier Bastien-Daigneault**

Intervenant communautaire scolaire

**Marcia Robichaud**

Intervenante communautaire scolaire

**Alex Agop**

Intervenant communautaire scolaire

**Équipe Passeport pour ma réussite****Stéphanie Parent-Montigny**

Directrice du programme PPMR et  
responsable « Transition post-secondaire »

**Béatrice Trudel**

Conseillère ressource parents-élèves et  
adjointe soutien scolaire (congé sans  
solde)

**Joanie Plante**

Responsable de l'intégration parents-élèves

**Hermeline Mbonzi**

Intervenante à l'accueil

**Frantzy François-Jeudy**

Conseiller en emploi (départ mars 2024)

**Brigitte Rivard**

Intervenante communautaire scolaire  
(départ février 2024)

**Romane Dario**

Conseillère en emploi

**Mario Palacios**

Conseiller en emploi

**Jeanelle Tremblay**

Coordonnatrice

**Emmanuela Fico**

Responsable soutien scolaire

**Josée Hurley**

Conseillère ressource parents-élèves



**David Benoît**

*Responsable soutien social*

**Amélie Martel**

*Conseillère ressource parents-élèves*

**Ranwa Manneh**

*Responsable soutien scolaire (départ mars 2024)*

**Boris William Zongo**

*Tuteur*

**Susan Olademeji Oluwakemi**

*Tutrice*

**Amine Boukala**

*Tuteur*

## Ressources partagées – CJEL et CJEI

**Nadia Keskinbicak**

*Conseillère d'orientation*

**Benjamin Goldman**

*Coordonnateur des communications*

**Cindy Lebel**

*Commis-comptable et adjointe administrative*

**Karine Chalifoux**

*Superviseure clinique et cheffe de service (depuis mars 2024)*

**Jean-Philippe Laurier**

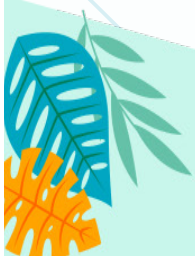
*Intervenant communautaire scolaire*

**Geneviève Brien**

*Intervenante communautaire scolaire*

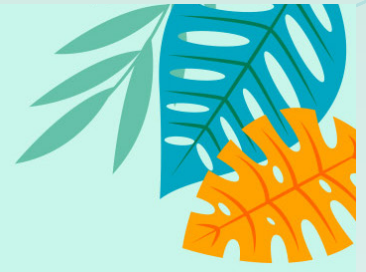
**Sam Asmar**

*Chargé de projets, entrepreneuriat, innovation et bénévolat*





# Mission



## La mission du CJE de Lachine

Le Carrefour jeunesse-emploi Lachine (CJEL) est un organisme communautaire dont la mission est d'offrir aux jeunes de 13 à 35 ans des services de soutien à l'insertion socioprofessionnelle. Ces services consistent entre autres en un accompagnement des jeunes dans leur cheminement scolaire, autant en prévention du décrochage que pour faciliter leur rattachement scolaire. De plus, une assistance est offerte aux jeunes qui entreprennent des démarches liées à l'employabilité, soit par la recherche d'emploi ou par le développement de leur fibre entrepreneuriale.

## Les valeurs du CJE de Lachine

Les valeurs du CJE de Lachine sont regroupées sous le signe de la bienveillance. Ces valeurs phares sont :



Le respect-l'ouverture



La communication-  
l'écoute



L'adaptabilité-l'agilité



L'équité-l'inclusion



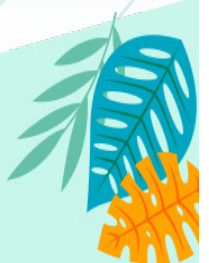
La coopération-la  
collaboration

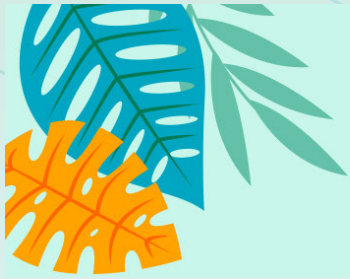


L'engagement

## La vision du CJE de Lachine

Notre vision est d'être une organisation reconnue et un partenaire engagé dans sa communauté pour l'insertion sociale, scolaire et professionnelle des jeunes.





## Offre de services

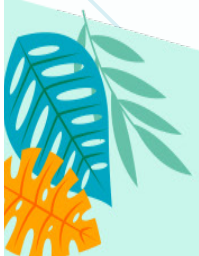
L'offre de service diversifiée du CJEL est rendue possible par nos nombreux partenariats. Nous faisons toujours preuve d'une grande ouverture quand vient le temps de bonifier notre offre de service et de saisir les opportunités qui s'offrent à nous afin de mieux desservir notre clientèle. La mission et les services actuels sont articulés autour de cinq axes d'intervention : *accueil universel, insertion socioprofessionnel durable, réussite éducative et professionnelle pour tous, autonomie et accès à la santé et aux services sociaux et écocitoyenneté.*

### Accueil universel

#### Activités en employabilité

Plusieurs activités novatrices sont mises de l'avant chaque année afin de répondre aux besoins des jeunes en employabilité et ce sans égard à leur statut socioéconomique, afin de répondre à leur réalité et à leurs besoins. Parmi les nombreuses initiatives déployées par notre équipe, nous retenons plusieurs exemples, tels que :

- La tenue de kiosques à des endroits stratégiques afin d'offrir de l'information;
- Des activités dans les écoles afin de desservir les jeunes dans leur milieu;
- Un accompagnement personnalisé de jeunes n'ayant pas accès aux mesures d'employabilité de Services Québec;
- Des ateliers de groupe ouverts à tous portant sur les méthodes de recherche d'emploi (MDRE), le CV, l'entrevue et bien d'autres;
- Et plus encore!

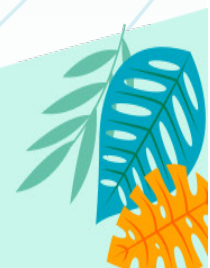


## Foire de l'emploi YUL

En octobre dernier, nous avons tenu un kiosque à l'occasion de la Foire de l'emploi YUL, à l'Aéroport international Montréal-Trudeau. Lors de cet événement, auquel ont participé les CJEOI et CJEL, les participants couraient la chance de gagner un bon voyage de 2 500\$! Nous avons répondu présents afin d'offrir des conseils pour soutenir et mettre en valeur les jeunes chercheurs d'emploi et leurs compétences, au niveau du CV et de la préparation aux entretiens d'embauche.

## Jobstat

Par ailleurs, n'oublions pas que le CJEM (Lachine) possède également un espace Jobstat accueillant des banques de candidatures et des banques d'employeurs, toujours dans l'optique de mettre en relation nos jeunes avec des employeurs relevant de leurs champs d'intérêts variés.



## Insertion socioprofessionnelle durable

### Services d'aide à l'emploi (SAE)

L'entente SAE est en vigueur du 1er juillet 2023 au 30 juin 2024. Les résultats présentés sont partiels, en date du 31 mars.

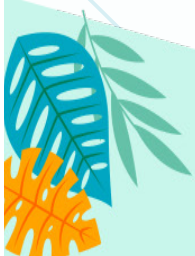
Ensuite, notons que les usagers sont répartis entre les groupes B, C et D avec, pour certains, des sous-groupes. Les groupes nous concernant principalement sont: B (comprenant entre autres l'orientation), C3 (SAE approche unitaire) et D1, D2 et D4 (approche globale – la gradation marquant, entre autres, la complexité et la particularité).

Au niveau des SAE, plusieurs activités sont réalisées dans le cadre des ententes signées avec Services Québec, selon la formule suivante :

- SAE Groupe B – Cette entente vise à répondre à un besoin pour, notamment, des suivis en orientation scolaire et professionnelle, en validation du choix professionnel. Il vise également à effectuer un bilan des compétences et à faire l'évaluation de l'autonomie socioprofessionnelle des participant(e)s. L'objectif étant d'amener les jeunes à effectuer un choix professionnel qui soit réaliste et atteignable. Ce service d'évaluation spécialisée permet de faire une validation du choix professionnel, un bilan de compétences ou une démarche d'orientation complète.
  - Pour le Groupe B, nous avons rencontré 6 clients sur une cible

de 40, une atteinte d'objectif à 15%. Il faut noter que ce service est alimenté exclusivement sur référence des agents du Bureau de Services Québec (BSQ). Nous n'avons donc pas pu atteindre les cibles avec la fermeture des mesures de formation.

- 14.7 heures pour le B
- SAE Groupe C2 & C3 – Cette entente s'adresse à des jeunes prêts à intégrer un emploi et consiste à offrir des services unitaires (accompagnement ciblé) où les interventions sont ponctuelles et de courte durée. Elles visent à répondre à des besoins ciblés et limités. La personne rencontrée se démarque par une certaine autonomie personnelle. Elle requiert une intervention ciblée pour améliorer un ou des aspects de la démarche d'employabilité. Ce service offre la gamme des outils de la méthode dynamique de recherche d'emploi ainsi qu'une aide-conseil.
  - Nous avons rencontré 64 clients sur une cible de 80, nous avons donc atteint 80% de la cible. Dans ces deux catégories, la moyenne d'heures d'intervention que nous nous étions fixées a été atteinte, voire dépassée.
    - 6.28 heures pour le C2
    - 12.58 heures pour le C3

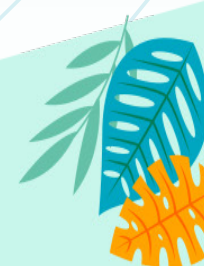




◦ SAE Groupe D (1 à 4) – Cette entente consiste à offrir des services en approche globale (accompagnement intégré), par le biais d'un continuum d'interventions. Ces interventions constituent une démarche complète qui vise l'intégration en l'emploi et le maintien sur le marché du travail. La personne rencontrée manifeste une autonomie personnelle moins marquée. Elle requiert une intervention intégrée pour faire face aux différents obstacles qui complexifient la démarche d'employabilité. Elle requiert un conseil d'emploi selon un plan d'intervention structuré auprès de personnes rencontrant des difficultés personnelles ou systémiques. Une Intervention soutenue et structurée dont l'objectif est d'aider le client à déterminer un objectif professionnel lui permettant d'intégrer un emploi et de le maintenir (subventionné ou non). Le tout est effectué selon une approche d'intervention psychosociale périphérique et complémentaire aux interventions en employabilité.

- Pour les groupes D1, D2 et D4 – Nous avons rencontré 56 clients sur une cible de 81, nous avons donc atteint 69 % de la cible. Dans ces trois catégories, la moyenne d'heures d'intervention que nous nous étions fixée a été atteinte.
  - 16 heures pour le D1
  - 38.2 heures pour le D2
  - 60.3 heures pour le D4

Notons que plus de 85% des participants aux groupes C et D ont été directement recrutés par les conseillers(-ères) du CJE de Lachine.





## Réussite éducative et professionnelle pour tous

### Passeport pour ma réussite

#### Programme Passeport

L'objectif de Passeport pour ma réussite consiste principalement à mettre en place des outils d'accompagnement et de soutien à la réussite scolaire. Le CJE Lachine continue de miser sur le succès de ce programme qui s'inscrit dans un cadre de lutte au décrochage scolaire. Les élèves qui bénéficient du programme sont des résidents du secteur Duff-Court et ses environs. Ce secteur regroupe 16% des élèves les plus défavorisés sur toute l'île de Montréal.

Ce qui distingue Passeport pour ma réussite? Nous ciblons les jeunes de 6<sup>e</sup> année identifiés par l'école comme à risque élevé de décrochage. Nous travaillons ainsi en prévention avec cette clientèle très à risque de décrochage scolaire. Les élèves doivent également être inscrits à l'école secondaire Dalbé-Viau. Dans ce contexte, nous offrons des activités de mentorat afin de soutenir la réussite scolaire et du soutien varié, en offrant, notamment, de l'aide scolaire, sociale, individuelle et financière.

Malgré les contre-coups de la pandémie, dont les jeunes ressentent encore les effets, l'équipe de Passeport est toujours à pied d'œuvre pour soutenir sa communauté et les résultats parlent d'eux-mêmes.

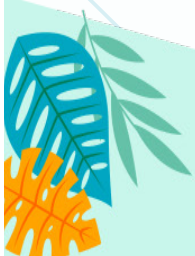
En effet, pour l'année scolaire 2022-2023 (puisque le programme est évalué en juillet/août), le programme «Passeport pour ma

réussite» a accompagné 118 élèves (dont 53 filles et 67 garçons) et leurs familles à Lachine, de la 1<sup>re</sup> à la 5<sup>e</sup> année du secondaire. Son objectif est de les aider à réussir leurs études secondaires, à poursuivre des études postsecondaires et à développer leur future carrière. Le soutien offert comprend l'aide scolaire, sociale, individuelle et financière.

Au soutien scolaire, 118 étudiants ont participé à 2 220 heures d'aide aux devoirs individuellement, dont 46 étudiants ayant une présence dépassant 150%.

Pour le soutien social, 8 activités d'orientation et 45 activités sociales ont été proposées, avec la participation de 74 étudiants sur les 118 inscrits, marquant un total de 514 présences.

Quant au soutien individuel, les conseillers(-ères)-ressources parents-élèves (CRPE) s'impliquent à tous les niveaux, que ce soit dans la prise en charge du café étudiant de Dalbé-Viau, par exemple, en passant par une présence à des activités parascolaires, à une participation aux diverses rencontres de parents ou d'intervention et ce, en plus du suivi régulier offert aux jeunes et du lien maintenu avec le milieu et les familles.



Des ententes de participation et objectifs sont fixés entre les jeunes et leurs intervenant(e)s. Il est demandé aux participants d'adhérer à 20 heures d'activités sociales et ces derniers doivent atteindre un taux de 70% de présence à l'aide aux devoirs. 400 \$ étaient disponibles sous forme de soutien financier immédiat annuellement pour chacun des 118 élèves participants du programme. Nous avons remboursé l'école ou la CSMB dans les cas où il y avait des soldes impayés pour une participation à des activités parascolaires. Pour les autres, les sommes remises servaient soit à payer les frais reliés à l'inscription à l'école et l'achat de matériel scolaire, soit pour les frais reliés à leur participation à des activités parascolaires sportives, culturelles ou sociales. De plus, nous avons provisionné la somme de 400 \$ par élève pour l'année en cours pour le volet bourse d'études postsecondaires. Au cours des 5 dernières années, c'est plus de 125 000\$ qui a été remis en bourse à nos finissants qui poursuivent leurs études.

Le programme «Passeport pour ma réussite» propose une variété d'activités, qu'elles soient récurrentes ou non. Les activités non récurrentes comprennent le Salon national de l'éducation, la fête d'Halloween, la Journée de nettoyage, la Journée d'intégration pour les élèves de 1<sup>re</sup> secondaire, la sortie au Biodôme et au Planétarium, la conférence

sur les droits des enfants, la découverte d'un métier, la cuisine, un atelier sur les droits des femmes, un spectacle de danse en centre-ville, un souper bénévole, un atelier de lecture, un atelier sur les demandes au SRMA, un atelier pour la Journée de la Terre, un atelier de prévention par les arts martiaux, une visite à la Bibliothèque et un atelier sur les troubles alimentaires.

Les activités récurrentes incluent l'art (4 activités), le film et l'improvisation (2 activités), la cuisine (8 activités), la prévention S.A.G.E : S'accepter, apprendre, grandir et être soi (6 activités), des ateliers du CJE Lachine (5 activités), les portes ouvertes au Cégep (2 activités) et Donjon et Dragon (4 activités).

Avec un minimum de cinq ans de participation, nos données sur les 5 dernières années indiquent tout de même un taux de rétention à 71,3% (à noter que 55% des sorties de programme sont des déménagements ou placements).

Quant aux résultats de diplomation?

Il est de 78% avec 92 élèves obtenant leur DES/certification en 5 ans, et de 91,5% avec 108 élèves en 6 ans.

## Transition postsecondaire

Nous accompagnons dans la transition post-secondaire 37 étudiants provenant de Passeport pour ma réussite à Lachine en 4<sup>ème</sup> et 5<sup>ème</sup> secondaire, ainsi que 42 étudiants provenant de Passeport pour ma réussite à Verdun et 20 étudiants provenant de Passeport pour ma réussite à Pointe-Saint-Charles dans le même niveau scolaire. De plus, nous assurons le suivi de 100 élèves qui sont actuellement aux études post-secondaires. Notre événement de graduation

commune a été un grand succès, où les finissants de 5<sup>ème</sup> secondaire des trois sites Passeport pour ma réussite ont été honorés lors de cette cérémonie. Ce projet implique les Caisses Desjardins des territoires impliqués ainsi que les CJE Verdun et Sud-Ouest.





## Projet de soutien aux familles de Dalbé-Viau

Dans le contexte de la grève qui a frappé nos institutions scolaires, l'insécurité alimentaire s'est posée comme un enjeu dominant. Les élèves inscrits au programme d'aide alimentaire reçoivent normalement un petit déjeuner, des collations et un diner chaud chaque jour d'école.

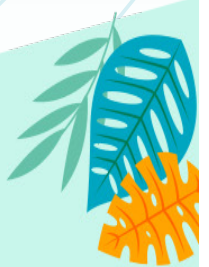
Grâce à la grande générosité de la Caisse Desjardins de Lachine et aux dons reçus par des membres de la communauté, nous avons pu offrir un certificat cadeau de 50\$ chez IGA à 94 étudiants, préparer 100 repas avec les élèves de PPMRL, offrir 150 repas préparés par le Relais populaire ainsi que des déjeuners et collations par le Club des petits déjeuners.

L'École secondaire Dalbé-Viau également a décidé offrir 96 autres cartes de 50\$ à ces élèves et à deux autres dans le besoin. La remise s'est faite le 20 décembre dernier dans les locaux du CJEL.

Saviez-vous que nous avons également...

- Remis nos 30 paniers de Noël annuel, gracieuseté de Moisson Montréal, qui ont été bonifiés de 21 cette année, atteignant donc 51 paniers en plus d'offrir aux familles des chèques cadeaux d'une épicerie du quartier;
- Offert des cuisines collectives avec les élèves de PPMRL qui ont préparé plus d'une centaine de repas qui ont été distribués au CJEL. Pendant cinq heures, ce sont une sauce spaghetti halal, un chili végétarien, des macaronis au fromage et une soupe aux légumes qui ont été préparés!
- Tenu un souper de Noël avec une cinquantaine d'élèves du programme où des cadeaux ont été offerts en plus d'une panoplie d'activités.
- Offert une activité conjointe avec le CJE de Lachine portant sur le budget afin d'initier des élèves du programme, incluant des sorties subséquentes en épicerie, afin que chaque jeune puisse bénéficier d'une carte de 100\$ qu'il ou elle a dû budgéter avec les soldes hebdomadaires de la circulaire. Le tout, afin de faire une corrélation entre saines habitudes alimentaires et littératie financière!

C'est donc 171 élèves et leurs familles qui ont pu bénéficier de la générosité de nos partenaires.



## En rattrapage

Depuis février dernier, nous avons embauché 3 tuteurs pour un total de 25,5 heures par semaine afin d'accompagner les étudiants principalement en français et en mathématiques. Deux des trois tuteurs sont d'anciens étudiants du programme, actuellement dans leur dernière année de Cégep. Entre février et mars 2024, nous avons offert 128 périodes individuelles à nos jeunes.

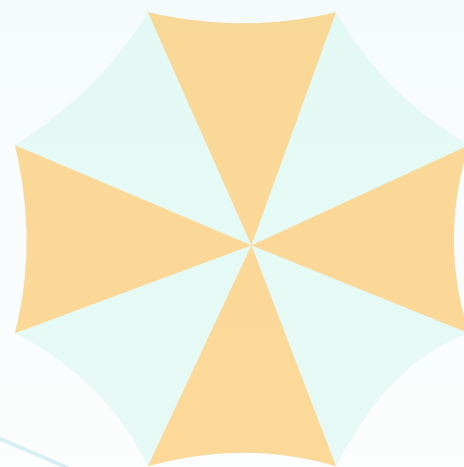
## Réussite éducative et professionnelle pour tous

La réussite éducative et les services qui y sont liés sont au cœur de notre mission. Nous mettons en œuvre des approches novatrices et adaptées aux jeunes afin de les engager pleinement et ainsi impacter significativement la communauté. Voici quelques exemples de projets que nous avons mis en place dans les écoles pour l'année 2023-2024.

## Passage primaire secondaire

Cette année, notre intervenante a conduit des activités dans 18 classes réparties dans les 8 écoles du territoire, touchant ainsi 396 élèves. En raison de l'annulation de tous les ateliers pendant la grève, nous avons dû ajuster notre offre. À la reprise des cours après la grève, tous les enseignants ont exprimé leur volonté

de maintenir les ateliers de préparation au secondaire dès la première semaine, malgré le besoin de rattrapage. Ils ont souligné l'importance de ce projet et estiment qu'il fait partie intégrante du programme de 6e année. Par conséquent, ils ont souhaité récupérer tous les ateliers manqués. Le projet aide les élèves à développer de nouvelles compétences académiques et méthodologiques tout en renforçant leur savoir-être et leur savoir-faire. Il vise à préparer les élèves à la transition vers le secondaire en leur enseignant des stratégies de résolution de problèmes, des compétences de travail en groupe et en favorisant la connaissance de soi.





## Intervenant(e)s communautaire scolaire

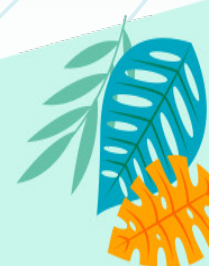
Ce projet vise à soutenir les familles immigrantes de Lachine, LaSalle et de l'Ouest-de-l'Île, quel que soit leur statut migratoire (demandeurs d'asile ou réfugiés). Depuis maintenant six ans, le Centre de services scolaire Marguerite-Bourgeoys collabore avec notre CJE pour offrir ce service qui favorise l'intégration sociocommunautaire et scolaire en établissant un lien entre les familles, l'école et la communauté.

En partenariat avec l'équipe enseignante, l'intervenant(e) ICS offre un soutien et accompagne les parents en identifiant avec eux les défis et les besoins principaux de leur famille. L'intervenant(e) les oriente également vers les ressources disponibles dans le quartier. Des ateliers thématiques sont également proposés en fonction des besoins identifiés (comme le fonctionnement du système scolaire, la communication, la discipline familiale, la gestion du logement, etc.). L'intervenant(e) ICS joue le rôle de personne de référence pour ces familles, favorisant ainsi la communication et assurant un suivi efficace entre l'équipe enseignante et la direction de l'école.

Le projet est géré par le CJE Lachine qui dessert trois écoles à l'Ouest-de-l'Île, six écoles à LaSalle et deux écoles à Lachine.

Il est important de noter que depuis le 1er avril 2023, notre équipe d'ICS a accompagné 164 familles immigrantes nécessitant un suivi plus intensif. En plus de cela, il y a eu des rencontres plus informelles et des demandes de service ponctuelles. Ces rencontres sont parfois cruciales pour les personnes concernées.

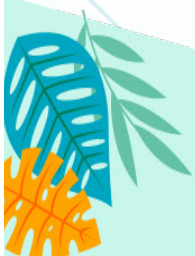
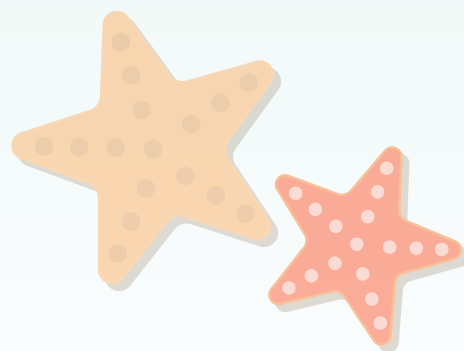
Cette année seulement, nous avons pu toucher plus de 1 500 personnes grâce à des ateliers thématiques, des rencontres avec le personnel scolaire et des fêtes de bienvenue, ce qui a permis de promouvoir davantage les services offerts par les ICS, le CJE Lachine et le CSS Marguerite-Bourgeoys.



## Persévérance scolaire (Créneau)

Dans le cadre de cette entente, nous offrons des services d'accompagnement, d'ateliers et de soutien à la réussite en suivi individuel ou de groupe au sein de l'école secondaire Dalbé-Viau et à notre point de service Passeport pour ma réussite. Cette année, faute de financement provenant de la commission scolaire Lester B. Pearson, nous avons dû cesser la prestation de nos services à l'école secondaire Lakeside Academy. 31 élèves bénéficient actuellement d'un suivi dans le programme de rattachement scolaire. Cette année, plusieurs interventions en classe ont été entreprises pour soutenir les élèves, les aidant à rester en classe et à persévérer dans leurs travaux et évitant ainsi les exclusions. Deux groupes de première année du secondaire ont été visités à 10 reprises. Pendant la grève, un suivi continu a été maintenu pour les élèves les plus vulnérables, notamment via les réseaux sociaux. Les besoins les plus courants comprennent des difficultés d'organisation chez les élèves du premier cycle et une baisse de motivation chez ceux des quatrième et cinquième secondaire. Certains élèves rencontrent des défis de motivation plus complexes nécessitant un suivi régulier et intensif. Heureusement, aucun décrochage scolaire n'a été signalé. Soulignons également que nos partenaires

financiers sont La DRSP avec la mesure Milieux de vie favorables-jeunesse, le Secrétariat à l'action communautaire autonome et aux initiatives sociales (SACAIS) et le Secrétariat à la jeunesse - Créneau carrefour jeunesse.



## Projet STIM

Le projet STIM est un programme visant à favoriser, soutenir et inspirer les carrières STIM (Sciences, technologie, ingénierie, mathématiques) chez les jeunes femmes et étudiantes. Les initiatives sont variées et vont du jumelage en mentorat, aux soupers rencontres, en passant par la visite de cégeps et la production de capsules Tiktok.

Au cours des derniers mois, notre projet a touché un nombre croissant de jeunes, avec un total de 95 participants engagés dans nos activités. Plus précisément, pour les mois de décembre 2023, mars 2024 et avril 2024, nous avons travaillé sur les territoires de Lachine, Verdun, Longueuil et Pointe-Saint-Charles. Cela témoigne de l'impact positif que nous avons eu sur les jeunes en les orientant vers des professions stimulantes en STIM.

C'est grâce à un partenariat avec divers CJE et avec des organismes en persévérance scolaire que nous pouvons, année après année, poursuivre le déploiement de ce beau projet et permettre le rayonnement des STIM!

Plus spécifiquement :

- La participation aux ateliers éducatifs est en hausse de 25% depuis l'année passée;
- Les jeunes bénéficiaires améliorent leurs compétences professionnelles de 30%;
- 10 soupers-conférences sont organisées dans nos territoires avec la présence de conférenciers spécialisés dans divers domaines des STIM.

Grâce à nos efforts collectifs, nous avons pu atteindre plusieurs objectifs clés du projet. Parmi ceux-ci, citons nos soupers-conférences organisés dans les territoires de Lachine, Longueuil, Verdun et Pointe-Saint-Charles, avec la participation de conférenciers inspirants. De plus, nous avons prévu un souper-conférence avec divers mentors pour la fin mai, mobilisant ainsi les étudiants pour une expérience enrichissante.

Nous avons consolidé nos liens avec nos partenaires du milieu, ce qui a renforcé notre capacité à offrir des soupers-conférences avec du contenu de qualité aux jeunes. Notre collaboration étroite avec nos responsables de Verdun, Pointe St Charles, Longueuil et Lachine a permis aux jeunes de bénéficier de ces opportunités uniques.

Les derniers mois ont donc été une période d'accomplissement pour le projet STIM dont nous sommes très fiers(-ères)!

Ce projet est soutenu par Conseil emploi métropole et implique les CJE de Longueuil, Sud-Ouest, Verdun et Lachine. Le CJE Laval se joindra au projet dans les prochains mois. Les mandataires des programmes Passeport pour ma réussite locaux sont également impliqués.



## Lachine en blanc

Dans le cadre de notre partenariat avec la Ville de Montréal, arrondissement Lachine, le projet Lachine en blanc est une initiative visant à réduire le sentiment d'insécurité chez les jeunes fréquentant l'École secondaire Dalbé-Viau, par la tenue de dîners-causeries et la production de capsules TikTok. Par ailleurs, ce projet se veut être une façon novatrice d'adresser les inégalités sociales et le développement global des jeunes dans leur environnement. Le lancement du projet était prévu pour septembre 2023 et devait se poursuivre jusqu'en juin 2024. Malheureusement, l'instabilité provoquée par les grèves du personnel scolaire nous a contraint à revoir la formule de ce projet et surtout, les périodes cibles. Le projet est en cours de reprise et devrait se conclure en décembre 2024.

Jusqu'ici, nous avons tenu une consultation auprès de pas moins de 125 élèves en début de projet, entraînant des déboursés imprévus et ce, afin de déterminer (notamment) la nature des activités qui seront tenues. Afin de favoriser la participation au sondage, nous avons fait tirer un prix afin de récompenser un(e) répondant(e). Au 31 mars, 3 dîners-causeries avaient eu lieu, 2 autres étaient au programme et 6 ateliers d'impro clownesque étaient planifiés.

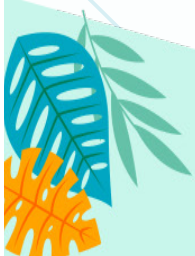
Des rencontres administratives avec la direction responsable du conseil étudiant et la chargée de projet ont mené à un changement d'orientation sur certains aspects du projet, notamment au regard des capsules TikTok. Ces dernières devraient être réalisées en juin 2024.

Les cibles initiales pour ce projet en décembre 2023 étaient que 20% des élèves se sentent plus en sécurité et que 15% d'élèves en plus participent aux activités étudiantes, nous tentons de garder le cap sur l'atteinte de ces cibles malgré les imprévus survenus.

Enfin, nous avons tout de même enregistré 55 heures d'activités, à fréquence bimensuelle, pour 35 participant(e)s réparti(e)s en 16 groupes.

Outre la participation aux activités enregistrée, ce n'est pas moins de 104 personnes (50 hommes pour 52 femmes) qui ont bénéficié du projet jusqu'ici.

Nous pouvons compter sur l'implication et la participation du Conseil étudiant. Un grand merci à tous(-tes) celles et ceux qui permettent la réalisation de ce projet!





## Autonomie et accès à la santé et aux services sociaux

### Volontariat

Le volet volontariat du Créneau a pour but d'engager les jeunes dans des projets d'utilité collective en favorisant les partenariats avec la communauté. Dans le cadre de cette entente, le volontariat a une durée déterminée et les jeunes reçoivent une allocation en reconnaissance de leur contribution aux actions.

Cette année, nous avons accueilli 16 jeunes dans nos initiatives de volontariat, offrant ainsi diverses opportunités de participation. La majorité des activités et projets menés étaient axés sur le soutien aux personnes âgées ou vulnérables, notamment en les aidant dans les tâches domestiques, l'entretien des espaces extérieurs et le déplacement de mobilier. De plus, lors d'événements communautaires (fête sur la rue Notre-Dame, fête de la paix, les jeux de la rue, etc.), les jeunes bénévoles ont apporté leur contribution à l'installation du site.

### Autonomie

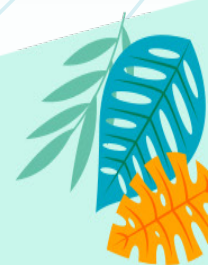
Le volet autonomie du Créneau vise à soutenir les jeunes de 16 à 35 ans qui rencontrent d'importantes difficultés d'insertion sociale. Grâce aux initiatives mises en place, le CJE devient rapidement

un point de référence pour ces jeunes qui le considèrent comme une ressource essentielle. Les parcours sont adaptés aux besoins individuels des jeunes et peuvent être de longue durée. L'objectif est souvent de mettre en relation les jeunes avec des environnements répondant à leurs besoins et de les encourager à s'engager dans des démarches individuelles ou collectives afin de leur offrir un soutien dans leur progression.

Nous avons donc réalisé des sorties et des activités pour valoriser les activités extérieures tel que le vélo, le kayak et la Ronde. Nous avons misé sur les occasions pour socialiser, rencontrer des gens et les faire sortir de leur zone de confort de manière ludique.

Afin de mettre les jeunes en relation avec les ressources et services du territoire, avec pour but de consolider leur filet social, nous avons planifié des sorties à la bibliothèque et vers d'autres organismes communautaires. Enfin, nous nous sommes rendus au Vieux-Port de Montréal, permettant aux participants de mieux s'approprier l'utilisation du transport en commun sur l'île de Montréal.

Malgré une clientèle correspondant moins au profil de ce volet, nous avons tout de même été en mesure de rejoindre 9 participants et d'en accueillir 2 référés par Aire Ouverte.





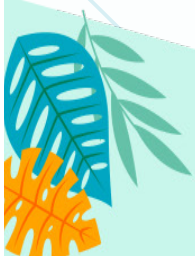
## Mes finances, mes choix

Mes finances, mes choix est un programme d'éducation financière élaboré par le Mouvement Desjardins. Ces formations destinées aux jeunes sont rendues possibles grâce à l'expertise de plusieurs partenaires, dont le CJE de l'Outaouais qui en a été l'instigateur. Son objectif premier est « d'aider les jeunes à faire des choix de consommation éclairés comme citoyens responsables ». Le programme couvre des sujets essentiels afin de familiariser les jeunes de 16 à 25 ans à la gestion des finances personnelles. Le contenu, divisé en 17 modules, est adapté à la réalité des jeunes et permet d'appliquer des trucs simples au quotidien.

Cette année, en raison de la grève dans les écoles et des mouvements de protestation qui l'ont précédée, le nombre d'ateliers a été affecté. Néanmoins, 69 nouveaux participants ont été accueillis cette année, totalisant plus de 254 heures d'ateliers de formation! L'année prochaine, c'est toute l'équipe qui sera formée pour offrir ce service dans les écoles, chez certains organismes communautaires et dans les bureaux du CJE. Nous sommes confiants que les résultats dépasseront ceux de l'année 2023-2024.

## Aire ouverte

Nous sommes ravis de poursuivre notre collaboration avec Aire ouverte au CJE Lachine pour une deuxième année consécutive ! Ce partenariat précieux facilite l'accès des jeunes âgés de 12 à 25 ans aux professionnels de la santé et des services sociaux, simplifiant ainsi le processus pour eux. Nous travaillons ensemble dans le plus grand respect mutuel de nos missions et de nos modes de fonctionnement, ainsi que de nos enjeux organisationnels respectifs. Ainsi, une journée par semaine, l'intervenant(e) désigné(e) d'Aire ouverte assure une permanence afin d'offrir un espace sans jugement aux jeunes qui en ont besoin. De plus, lors de rencontres souvent impromptues mais toujours conviviales, ils offrent également leurs conseils à notre équipe. Nous sommes extrêmement satisfaits de cette entente, et nos jeunes le sont tout autant !



## Écocitoyenneté

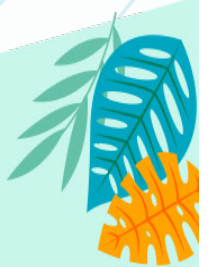
### Bénévolat

Dans le cadre des ententes signées entre les CJE et le Secrétariat à la jeunesse (ententes Créneau carrefour jeunesse), plusieurs activités de bénévolat et d'entrepreneuriat se déroulent, année après année, dans les écoles secondaires du territoire. Ces projets très variés sont déployés en continu tout au long de l'année et sont extrêmement formateurs pour les jeunes, en plus de leur apporter un grand sentiment de réussite – et à juste titre, car ce sont ces actions qui permettent de faire une réelle différence.

Nos partenariats avec les écoles secondaires locales sont solides et donnent lieu à d'excellents projets. Les activités de bénévolat visent à impliquer les jeunes dans leur communauté et à les encourager à devenir des acteurs apportant un changement dans leur milieu en prêtant main forte aux initiatives communautaires et ainsi déployer des projets d'utilité collective, quel que soit le milieu visé.

En termes de bénévolat, nous avons soutenu et financé 8 projets au Collège Saint-Louis, à l'école secondaire Dalbé-Viau, à l'école John-F. Kennedy et à Lakeside Academy. Ce sont plus de 139 jeunes qui ont participé à l'un ou l'autre de ces projets, ce qui représente une augmentation de 27% depuis l'année dernière.

- Collège Saint-Louis – Bac à bottes
- Collège Saint-Louis – T-shirts personnalisés via sublimation
- Collège Saint-Louis – Semaine du NOUS
- E.S. Dalbé-Viau – Parrainage pour la transition primaire/secondaire
- John-F. Kennedy – JFK en spectacle pour tous et toutes!
- Lakeside Academy – Diversity mural
- Lakeside Academy – Great Leaf Challenge
- Lakeside Academy – Pink Shirt Project



## Entrepreneuriat

Le volet entrepreneuriat du Créneau permet la mise en place de plusieurs projets à caractère entrepreneurial (qu'il s'agisse d'un projet de levée de fonds, d'entrepreneuriat social, etc.) auprès d'adolescents dans les écoles. Qu'il s'agisse d'initiation à l'entrepreneuriat ou d'initiatives à caractère entrepreneurial, nous sommes au rendez-vous pour accompagner les jeunes du territoire dans la réalisation de leur projet! Depuis près de 20 ans, le CJEL est à l'œuvre dans les écoles secondaires de son milieu, afin de stimuler la fibre entrepreneuriale des jeunes étudiant(e)s et démarrer des projets stimulants. En outre, le CJE a accompagné 13 jeunes adultes de la communauté avec de l'aide individuelle et du coaching pour leur permettre de valider ou démarrer leurs projets d'entreprise.

## Grand ménage H2O Canada

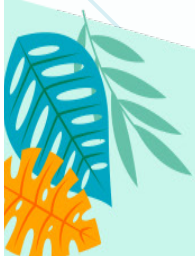
En plus des initiatives réalisées dans les écoles, le projet H2O était de retour pour une autre année! Ce programme, visant à sensibiliser la population aux enjeux environnementaux, est rendu possible grâce à l'appui financier de la Fondation du Grand Montréal et de General Motors. GM a récemment renouvelé sa volonté de financer ce programme pour une année supplémentaire. Ce programme nous permet d'inviter les écoles à soumettre des propositions de projets environnementaux à petite échelle.

Cette année, nous nous sommes associés à 6 écoles et organismes dont le GRAME et le COVIQ pour développer de merveilleux projets environnementaux à Lachine.

- Lakeside Hedgucation Green Team
- Ateliers de couture écoresponsable
- Bazar Vert
- Chouchouter le verger
- COVIQ's Youth Brigade for Living Spaces

## Brigade neige

Encore cette année, nous avons reconduit le projet. En plus d'assister les personnes à mobilité réduite et les aînés dans le déneigement, il encourage l'engagement social des jeunes de la région. Les 25 bénéficiaires du projet expriment leur gratitude envers les 16 jeunes volontaires pour leur travail accompli. Ce projet, d'une grande utilité sociale, compte l'Arrondissement de Lachine comme principal partenaire.



# Activités promotionnelles et communication



## Activités promotionnelles

### Nouveautés

Plusieurs initiatives sont réalisées au niveau des communications et nous aimerions partager en ce sens celles qui retiennent particulièrement l'attention cette année.

### Loi 25

Afin de maintenir les bonnes pratiques en matière de protection des données et renseignements personnels, notre organisme participe activement au comité Loi 25, y compris en ce qui a trait à la recherche, la formation et la mise en œuvre afin de garantir notre pleine conformité en ce qui concerne tous nos outils de communications (sites web, infolettres, médias sociaux, inscriptions aux événements, etc.)

### Campagne d'affichage promotionnelle

Nous avons effectué une campagne promotionnelle imprimée traditionnelle qui fait la publicité de nos services au moyen d'affiches, de dépliants et autres. Cette campagne cible plus particulièrement les écoles, les arrondissements et les partenaires.

### Plateforme virtuelle

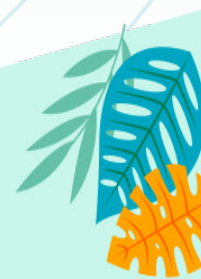
Nous participons activement au comité Virtuel CJE qui se penche actuellement sur l'élaboration d'une plateforme en ligne nommée LABAZ pour les jeunes qui souhaitent utiliser nos services. Il s'agit essentiellement d'une application mobile avec profil d'utilisateur, suivi des objectifs, offres d'emploi, informations variées, etc.

### Campagne de médias sociaux

La coordination d'une nouvelle campagne promotionnelle payante est en cours avec une société de marketing externe (TwentyWest Media) et ce, dans le but d'accroître la notoriété de l'image de marque au sein de notre communauté et d'établir de nouvelles relations avec des clients potentiels à la recherche de soutien et de services.

### Kiosques de visibilité

Au cours de l'année, nous avons animé 66 kiosques ou ateliers qui ont permis de rejoindre plus de 1794 jeunes et familles. Il s'agissait notamment de kiosques dans les écoles, d'événements communautaires, de salons de l'emploi, via des partenaires et d'autres lieux



## Communications

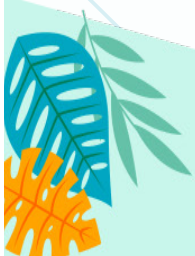
Le Carrefour jeunesse-emploi de Lachine (CJEL) a mis en place toute une gamme d'activités de promotion, de marketing et de communication afin d'impliquer et de soutenir efficacement les jeunes de notre communauté. Grâce à des campagnes ciblées, nous avons atteint notre public cible par le biais de différents canaux, notamment les médias sociaux, la couverture médiatique locale, les événements communautaires et diverses collaborations avec d'autres organisations de notre territoire. Grâce à des opportunités cohérentes et stratégiques, nous avons maintenu des relations solides avec nos parties prenantes, à savoir les jeunes, les parents, les éducateurs et les employeurs, en veillant à ce que notre message soit transmis efficacement et que nos services soient accessibles pour ceux qui en ont le plus besoin.

## Site web

L'actuel site web du CJEL s'est avéré être une plateforme précieuse afin de fournir des informations et des ressources à notre public cible. Nous comptons sur lui en tant qu'outil efficace pour aider notre clientèle à en savoir plus sur les différents services, programmes et projets que nous proposons et pour partager des actualités, événements et bien plus encore. Au cours de l'année écoulée, notre site web a enregistré une performance notable avec un total de 2 030 sessions, généré principalement par

les moteurs de recherche comme Google (1 105 sessions), suivi des accès directs (632 sessions), Bing (101 sessions) et Meta (49 sessions). Le site a attiré 1 257 visiteurs uniques, dont 95 % étaient des nouveaux visiteurs, ce qui démontre une forte capacité à attirer de nouveaux utilisateurs. En termes de dispositif, 55 % des sessions ont été effectuées via des ordinateurs de bureau, tandis que 45 % ont été réalisées sur des appareils mobiles, reflétant une utilisation équilibrée des différentes plateformes.

Avec un total de 5 894 pages vues, les utilisateurs ont passé en moyenne 2 minutes et 58 secondes par session sur notre site. Ces statistiques soulignent non seulement l'engagement des visiteurs, mais aussi l'efficacité de notre contenu et de nos fonctionnalités. Notre site web offre diverses fonctionnalités clés telles que des informations détaillées sur les services offerts par le CJE de Lachine, un calendrier d'événements à venir, des ressources pour les chercheurs d'emploi et une section de contact simplifiée pour faciliter les échanges avec notre équipe. Ces éléments ont contribué à une expérience utilisateur enrichissante et à un taux de rétention élevé.





## Médias sociaux

Notre présence sur Facebook, Instagram et LinkedIn, via des blogs en ligne et Google, a été déterminante afin de connecter avec les jeunes, les parents, les éducateurs et les employeurs de notre communauté. Dans l'ensemble, notre stratégie sur les médias sociaux met l'accent sur la création cohérente et authentique de contenu, l'engagement avec la communauté et le ciblage stratégique pour maximiser notre présence en ligne. En tirant parti de ces plateformes, nous visons à étendre notre portée, à établir des relations solides et à fournir des ressources et un soutien précieux aux jeunes de notre communauté.

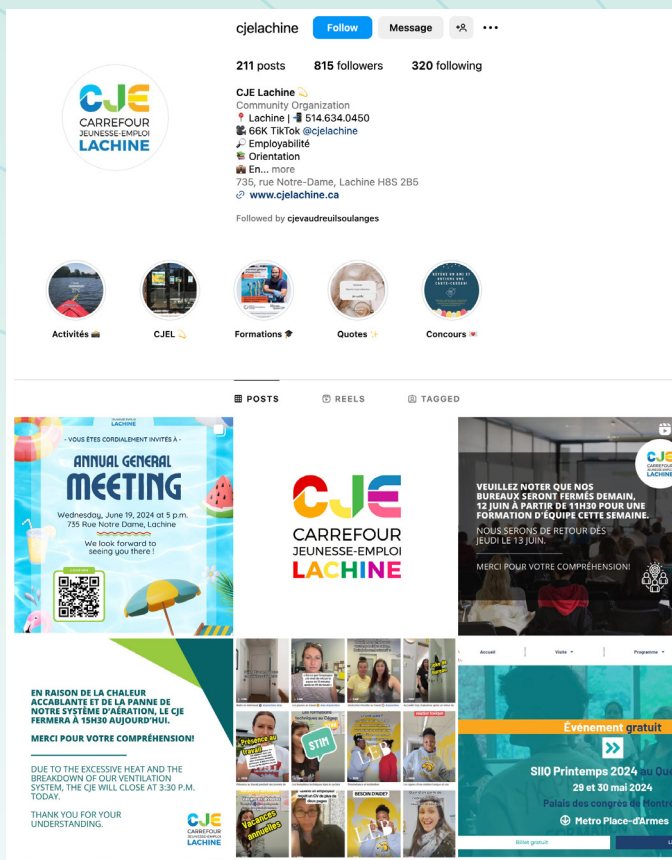
## Facebook

Sur Facebook, nous tenons une page active où nous partageons régulièrement des mises à jour sur nos programmes, des histoires de réussite et des événements à venir. Nous encourageons l'engagement de la communauté par le biais de la croissance organique, des concours et en partageant des liens informatifs, des images, des ressources et des vidéos. Au cours de l'année, nos publications ont une portée de 11 800 utilisateurs, avec 3 200 visites (reach) de page. Fait intéressant, les vidéos étaient la plus populaires que les images. Notre public est majoritairement féminin, avec 66% de femmes contre 34% d'hommes, la plupart des utilisateurs ayant entre 25 et 35 ans. Cette plateforme nous permet de faire croître un sentiment de communauté et de fournir des informations pertinentes à nos abonné(e)s.



## Instagram

Instagram sert de plateforme visuelle pour le CJEL, où nous présentons les activités dynamiques, les ateliers et les événements organisés par notre organisation. Nous utilisons des visuels captivants, des citations inspirantes et des récits pour capter l'attention de notre public et illustrer l'impact de nos services. Cette année, nous avons atteint une portée de 1 100 utilisateurs avec près de 822 visites (reach) de profil. Nous avons enregistré un gain de 114 followers pour un grand total de 805. Enfin, notre public est majoritairement féminin (65%) et se situe entre 25 et 35 ans. À noter que nous utilisons également les «stories» et les moments forts d'Instagram pour donner un aperçu des coulisses, fournir du contenu éducatif et faire circuler des sondages interactifs afin d'encourager la participation active.



## LinkedIn

LinkedIn est une plateforme de réseautage professionnel qui nous permet de nous connecter avec des employeurs, des professionnels de l'industrie et des partenaires potentiels. Nous partageons des informations sur le secteur, des opportunités d'emploi et des histoires de réussite pour établir le CJEL en tant que ressource fiable et passerelle entre les jeunes et le marché du travail. Quelques statistiques en bref :

- 786 impressions (dont 369 uniques);
- 42 cliques et un taux d'engagement de 5.5%

## TikTok

Cette initiative, développée par deux intervenantes, a rapidement fait le buzz et continue de croître en popularité encore aujourd'hui. Les statistiques évoluent de jour en jour, mais au moment de la rédaction du présent rapport, nous en étions à plus de quarante-deux millions de vues, près d'un demi-million de mentions j'aime et d'environ 50 000 abonnés!

**cjelachine**  
CJE Lachine 🇨🇦  
Follow

566 Following 66.1K Followers 782.5K Likes

CJE Lachine, QC 🇨🇦  
Employabilité • Études • Marché du travail & PLAISIR ❤️

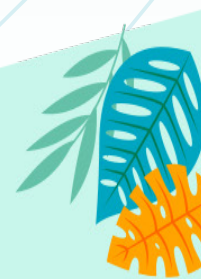
Videos Liked

Playlists

- LEB 3 posts
- STIM 27 posts
- Normes du travail 316 posts

Videos

- Pinned** 8h20  
Matin en télétravail 📍 2.1M
- Pinned**  
Les pauses au travail 🇨🇦 #cje 1.4M
- Pinned** Brisé de la vaisselle  
durant mon quart de travail, mon employeur veut me la faire payer... Dois-je le rembourser? 🤔 1.4M
- Comprendre son talon de 11.3K
- Un client difficile au travail ? 1509
- Décès dans la famille les 9238
- Vacances quand tu as moins 25.1K
- Accueillir trop chaleureux a 1615



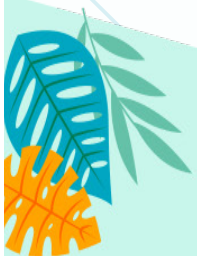
## Google

En 6 mois, nous avons enregistré 1 131 interactions de profil, 168 appels issus de résultats Google, 602 itinéraires et 361 cliques de site web.

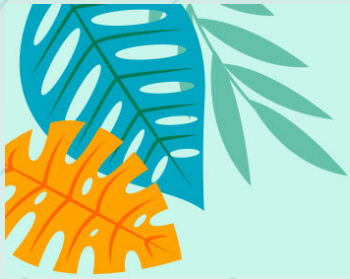
Veillez noter que Google a fourni des rapports statistiques que pour les six derniers mois. Pour obtenir une représentation annuelle plus précise, nous pouvons raisonnablement estimer que les chiffres rapportés ci-dessus pourraient être doublés.

## Infolettre

Nous comptons sur le marketing par l'infolettre dans nos efforts de communication. À l'heure actuelle, nous avons un public composé de plus de 1 728 utilisateurs, parmi lesquels nous comptons d'anciens ou actuels clients, des partenaires, des parents, des enseignants, etc. Nous avons livré 32 933 envois. De plus, nous avons la chance d'avoir un taux d'ouverture élevé, soit environ 42.78% (11 172 ouvertures) et un taux de clics d'environ 2.7% (841 clics).







## Témoignages

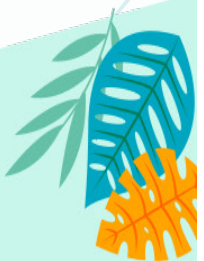
Parce qu'il est important de donner une voix aux jeunes que nous accompagnons, nous tenons à ce qu'ils vous parlent directement de leur expérience. En laissant une plus grande place à l'expression des jeunes et en leur permettant de prendre la parole directement, nous croyons rendre justice à leurs impressions réelles des services rendus par notre Carrefour jeunesse-emploi.

À mon avis, on a besoin de PPS, parce que ça nous aide à affronter le secondaire. Ça enlève notre anxiété pour le secondaire et ça nous donne du courage pour l'année prochaine. Madame Marilou nous fait rire quand elle imite des gens du secondaire. Elle est la meilleure ! On a besoin de PPS pour une raison et c'est ma raison. ça nous affronte la peur en nous . PPS on a besoin de toi!!!

Billie Whiting 601 Phillippe-Morin

Merci pour tout les chose que vous avez fait pour nous les sixième de l'école paul jarry vous etes pas obliger de faire tout ça et vous le fais quand pour notre bonheur a dalbé viau ou les autre école secondaire.

Lamazo



“  
Qu'est-ce que passeport représente pour toi ?  
Passeport m'a vraiment aidée à m'améliorer dans mon avenir scolaire. J'aime venir ici pour travailler et profiter de la collation qu'ils nous offrent. J'aime être ici avec mes amis, on s'amuse beaucoup. Aussi, on a de bonnes relations avec les intervenants, c'est ce que j'aime le plus ici.  
David 14 ans

“  
Bonjour, et je m'appelle Daniel, j'ai 13 ans et je suis un élève à Passeport,  
Qu'est-ce que passeport représente pour toi ?  
Les intervenants sont gentils avec nous, il y a le tutorat pour faire nos devoirs et c'est un endroit calme pour lire des livres ou travailler.

“  
Hi, I'm a Student at Del review. My name is Zainab and I've been going to passport for 4 years now  
Qu'est-ce que passeport représente pour toi ?  
For me, passeport is Like a safe place, like a mini family where we can basically all be together, do whatever we want and also it helps to studying for schools. And yeah, a Little safe Haven for me.

“

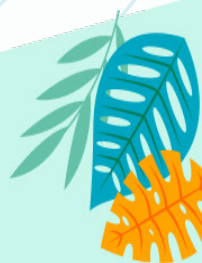
We went to Dalbé-Viau she will start on Monday  
thank you for be with us

“

Ayoub en secondaire 1  
Qu'est-ce que passeport représente pour toi ?  
Passeport m'aide dans mes devoirs et c'est un  
endroit ou je peux retrouver mes amis après  
l'école.

“

Bonjour madame Nadine, merci ,merci beaucoup  
pour tous ça vous avez faire pour nous merci et  
bonne journée



“  
Je trouve que les cours P.P.S sont géniaux et qu'il devrait même en avoir plus souvent car ça nous permet de nous préparer à la terrible période du secondaire et apprendre comment gérer des conflits et autres situations similaires. Ça fait aussi passer le temps.

Alors je crois que les cours P.P.S devraient continuer de prendre place dans toutes les écoles du Québec si ce n'est pas seulement à l'école Philippe Morin.

Merci

Antoine Proulx Boisselle

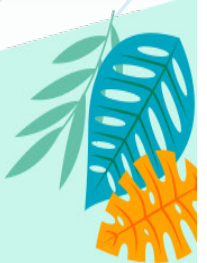
“  
Nice of you Ma'am Nadine.. I really appreciate your effort on we parent. GOD Bless you and guide you through

“  
Good evening madam. I really appreciate what you have done for me God will be with you always, I will send my cv now and I will give you an update, Good night have a nice day.



“

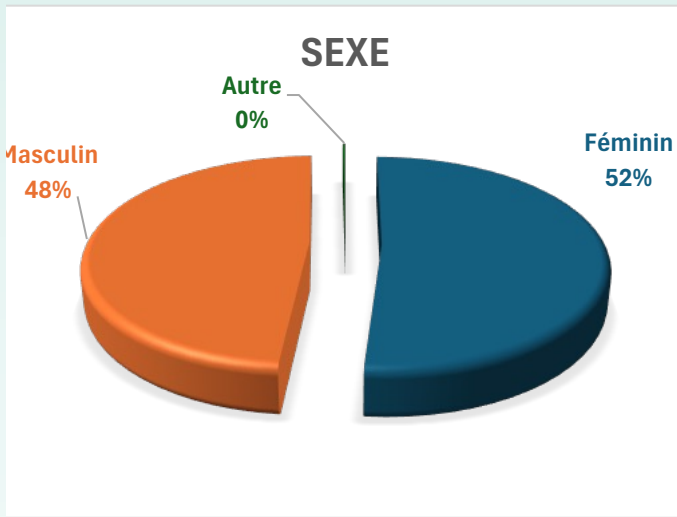
« J'ai beaucoup aimé les activités pps car j'ai pu apprendre plein de choses sur les secondaires et à quoi ça va ressembler quand je vais y aller plus tard. J'ai aussi aimé ça, car l'avant dernière activité pps on a visité Dalbé-Viau c'est une grande école et au dîner tu est libre de te promener dans l'école. Pour finir les activités pps mon appris a bien se préparer au secondaire comme ne pas faire le mouton, mais faire le canard, de t'inscrire a du parascolaire pour mieux t' intégrer à l'école et te faire des amis. J'ai vraiment aimé ça, car j'ai pu enrichir mes connaissances sur le secondaire. » - Gabriel, groupe 601



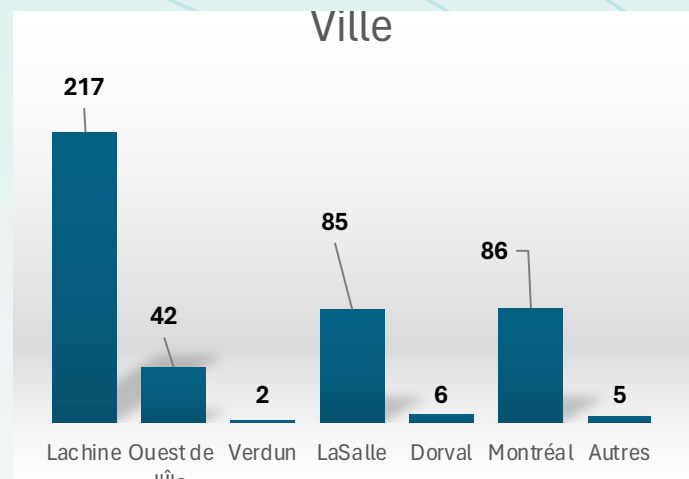
# Données statistiques



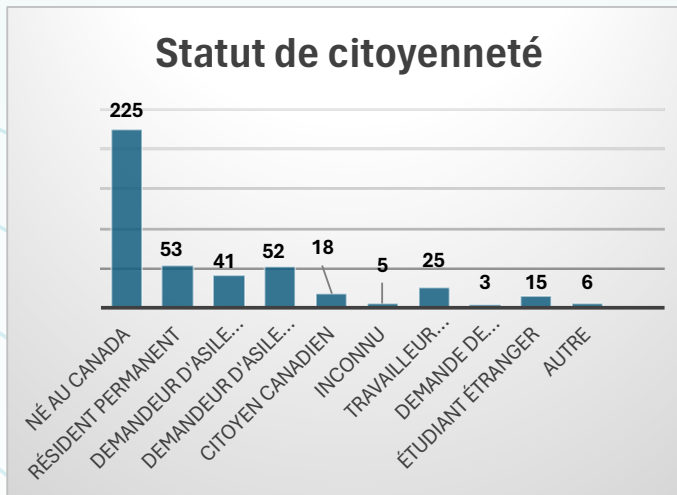
## Sexe



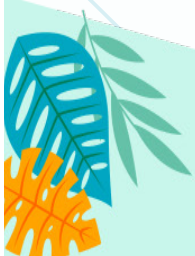
## Ville



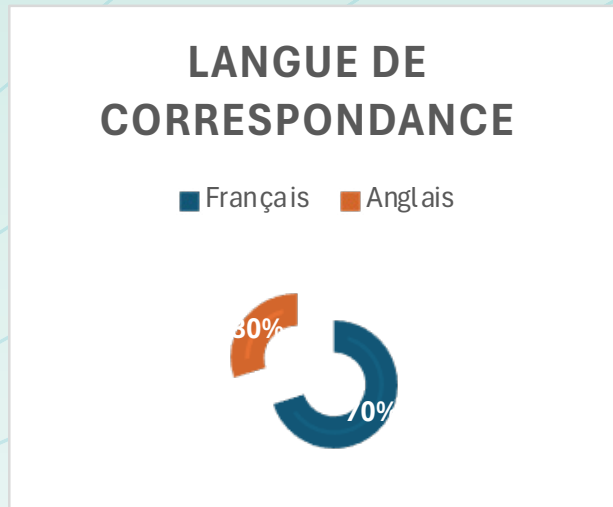
## Statut de citoyenneté



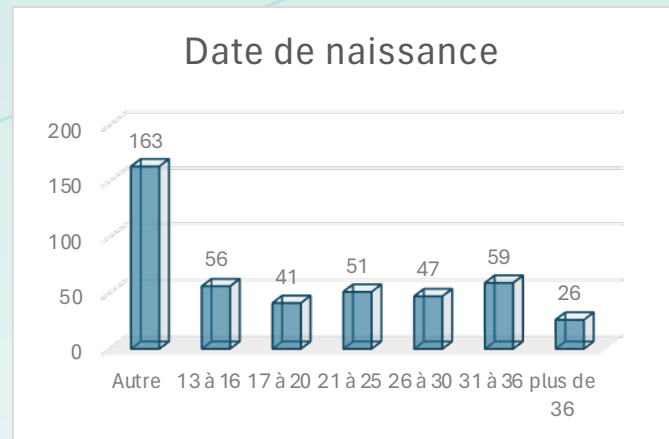
## Pays de naissance



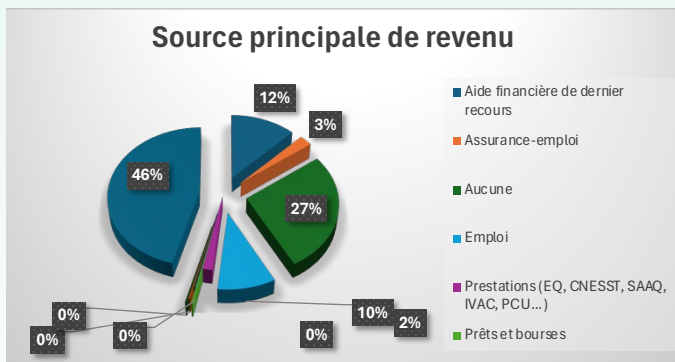
## Langue de correspondance



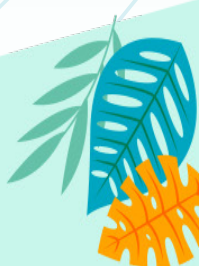
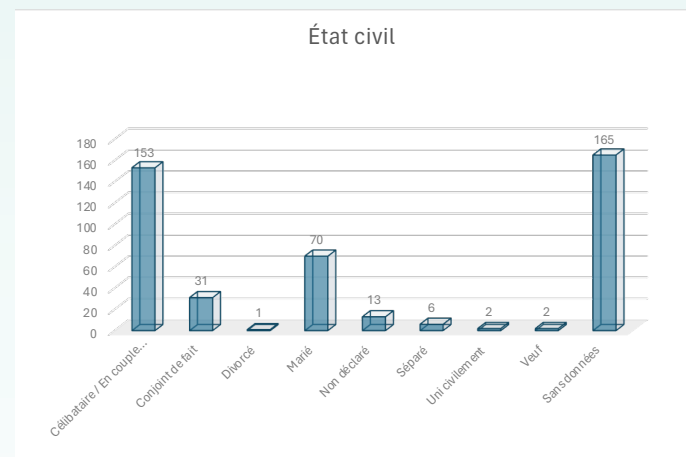
## Date de naissance

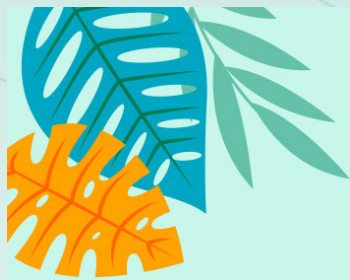


## Source principale de revenu



## État civil





# Données financières

ÉTAT DES RÉSULTATS 2023-2024

Réels au 31-03-24

## PRODUITS

Partenaires Passeport pour ma réussite	533,717 \$
Partenaires Intervenants communautaires scolaires	325,355 \$
Emploi-Québec - Service d'aide à l'emploi	311,288 \$
Secrétariat à l'action communautaire autonome et aux initiatives sociales - Soutien mission globale	242,119 \$
Recouvrement de dépenses	191,140 \$
Secrétariat à la Jeunesse - Créneau carrefour jeunesse	158,324 \$
Secrétariat à l'action communautaire autonome et aux initiatives sociales - Activités spécifiques	111,753 \$
Emploi-Québec - STIM	71,802 \$
Ville de Montréal - Lachine en blanc	26,990 \$
Direction régionale de la santé publique (Mesure 4.2)	21,712 \$
Arrondissement Lachine	21,142 \$
Desjardins - Mes finances, mes choix	19,515 \$
Partenaires Passage primaire secondaire	11,229 \$
Emplois d'été Canada	9,598 \$
Centre intégré universitaire de santé et de services sociaux de l'Ouest-de-l'Île-de-Montréal - Aire ouverte	6,750 \$
Emplois d'été Canada	9,598 \$
Partenaires H2O	4,795 \$
Dalbé-Viau - Raccrochage	4,725 \$
Lakeside Academy - Raccrochage	3,411 \$
Partenaires projet-pilote 16-24 ans	2,500 \$





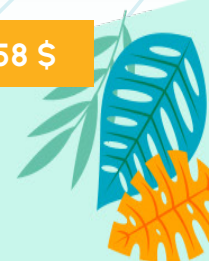
Intérêts et ristournes	40,783 \$
Autres	5,220 \$
Loyer	3,900 \$
Amortissement des apports reportés	3,209 \$
Activités, contributions de membres et autres	380 \$
<b>TOTAL PRODUITS</b>	<b>2,131,357 \$</b>

## CHARGES

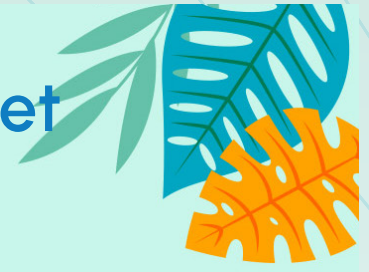
Salaires et charges sociales	1,647,049 \$
Projets spéciaux	316,315 \$
Honoraires professionnels et consultants	31,560 \$
Informatique	25,181 \$
Frais de déplacement et représentation	21,318 \$
Frais communs de l'immeuble	19,331 \$
Fournitures de bureau et papeterie	11,269 \$
Formation et colloque	8,490 \$
Intérêts sur avances	6,295 \$
Taxes et permis	5,469 \$
Télécommunications	4,363 \$
Entretien et réparation	3,415 \$
Frais bancaires	1,813 \$
Abonnements et cotisations	1,722 \$
Assurances	1,275 \$
Publicité	621 \$
Location d'équipement	261 \$
Amortissement des immobilisations corporelles	621 \$
Publicité	18,752 \$
<b>TOTAL CHARGES</b>	<b>2,124,499 \$</b>

**EXCÉDENT DES PRODUITS SUR LES CHARGES**

**6,858 \$**

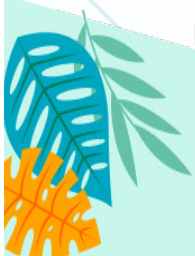


# Partenaires stratégiques et financiers

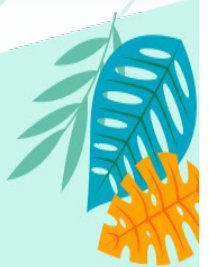


Le Carrefour jeunesse-emploi de Lachine n'aurait pu poursuivre sa mission sans le soutien financier de nombreux partenaires publics et privés, dont la majorité l'appuie depuis les débuts. Nous considérons nos partenaires comme des acteurs indispensables à la réussite des jeunes de Lachine et ultimement à l'épanouissement des collectivités. Nous remercions chaleureusement les partenaires suivants :

- Actions pour le mieux-être de l'enfance
- Anju Dhillon, Députée Dorval/Lachine/LaSalle
- Arrondissement Lachine
- Association Jeunesse Lachine
- Avenue 77
- Beauchamp, Laplante
- Bingo Lachine
- BLP avocats
- Bourassa Boyer inc.
- Caisse Desjardins de Lachine
- CDEC LaSalle-Lachine
- Centre Alpha Sainte-Anne (CASA)
- Centre intégré universitaire de santé et des services sociaux de l'Ouest-de-l'Île Dorval-Lachine-LaSalle
- Centre de formation professionnelle de Lachine
- Centre de services scolaire Marguerite-Bourgeoys
- CJE LaSalle, Verdun, Ouest-de-l'Île, du Sud-Ouest, Saint-Laurent et Ahuntsic-Bordeaux-Cartierville, Longueuil et Laval
- Collectif autonome des Carrefours jeunesse-emploi du Québec (CACJEQ)
- Comité de vie de quartier Duff-Court (COVIQ)
- Commission scolaire Lester-B. Pearson
- Concert'Action Lachine
- Conseil emploi métropole
- Direction régionale de santé publique (DRSP)
- Écoles primaires : Catherine-Soumillard, Jardin-des-Saints-Anges, Victor-Thérien, Martin-Bélanger, Paul-Jarry, Philippe-Morin, Très-Saint-Sacrement, des Berges-de-Lachine,
- Écoles secondaires : Dalbé-Viau, Lakeside Academy, Nouvelle école secondaire LaSalle, de l'Altitude, Cavalier de LaSalle, Félix-Leclerc
- Enrico Ciccone / Député de Lachine
- Fondation Desjardins
- Fondation du Grand Montréal
- Fondation Jeanne-Esther
- Fondation RBC
- Fondation Sault-St-Louis



- GFMD Expert Conseil
- General Motors
- GRAME Clim-action Lachine
- Micheline Rouleau
- Ministère de l'Emploi et de la Solidarité sociale
- Moisson Montréal
- OBNL Regroupement de Lachine
- Pathways to Education Canada
- PME MTL Ouest-de-l'Île
- PROMIS aide aux immigrants et aux réfugiés
- Programme d'intervention de milieu jeunesse de la Ville de Montréal
- Réseau réussite Montréal
- SARCA de la CSSMB
- Secrétariat à l'action communautaire autonome et aux initiatives sociales (SACAIS)
- Secrétariat à la jeunesse (le Créneau carrefour jeunesse est soutenu financièrement par le Secrétariat à la jeunesse)
- Service Canada
- Services Québec
- Table de concertation petite enfance et jeunesse de Lachine (TCPEJL)
- Table des cje de Montréal
- Toujours Ensemble
- Ville de Montréal
- YMCA Pointe St-Charles





CARREFOUR  
JEUNESSE-EMPLOI  
**LACHINE**



735 Rue Notre Dame,  
Lachine, QC, H8S 2B5



514 634-0450



info@cjelachine.ca



www.cjelachine.ca