

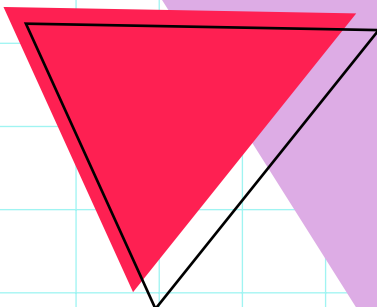
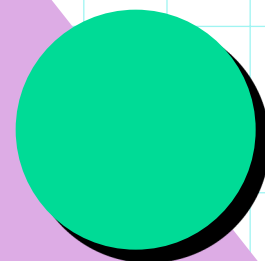
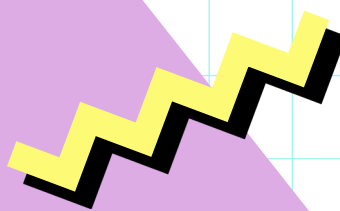
# Rapport annuel 2022-2023



CARREFOUR  
JEUNESSE-EMPLOI  
**LACHINE**

# Table des matières

- 3** Mot de la présidence et de la direction
- 4** Conseil d'administration
- 4** Gouvernance
- 5** Instances démocratiques et comités
- 6** L'Équipe
- 9** Mission  
Les valeurs du CJEOI et du CJE de Lachine
- 10** Quoi de neuf  
Le CJE fait peau neuve!  
Symposium 2022
- ||** Offre de services
- ||** Services d'aide à l'emploi (SAE)  
Services d'employabilité et programmes
- 12** Services d'employabilité et programmes
- 13** Passeport pour ma réussite
- 15** Réussite éducative
- 17** Bénévolat -  
Entrepreneuriat
- 18** Développement de l'autonomie et accès à la santé
- 20** Activités promotionnelles et communication
- 23** Données statistiques
- 26** Données financières
- 27** Partenaires stratégiques et financiers
- 28** Implications dans la communauté





# Mot de la présidence et de la direction



Le Carrefour jeunesse-emploi de Marquette vient de compléter une autre année bien remplie. Les services offerts, tant chez nos partenaires que dans nos installations, ont permis à plus de 598 jeunes de cheminer vers une intégration sociale et professionnelle réussie, cela représente l'ouverture de 827 parcours. En plus de nos services réguliers, le rapport d'activités présente différentes initiatives portées par notre organisation. Il est important de souligner le travail colossal que l'équipe du CJE a réalisé dans le cadre de sa promotion sur le territoire. Plus de 43 kiosques, ateliers et événements ont été effectués dans la dernière année. Ces investissements de temps, d'énergie et d'engagement, nous auront permis de rejoindre, directement dans les lieux où ils se trouvent, plus de 1079 jeunes et jeunes adultes de Lachine. Le Conseil d'administration tient à souligner l'excellence des services offerts, la volonté sans cesse renouvelée du personnel de répondre aux besoins des jeunes.

L'équipe de gestion a dû mettre les bouchées doubles à la suite du départ de notre chef de service et de notre directeur du programme Passeport, heureusement nos gestionnaires ont su faire preuve de résilience tout en maintenant le cap vers l'excellence. Merci pour votre professionnalisme. Notre conseil d'administration a renoué avec les rencontres en présentiel pour le plus grand bien de tous. Encore cette année, les administrateurs ont pu être informés des tenants et aboutissants des différents dossiers et prendre des décisions éclairées et judicieuses, dans le respect de notre mission. Merci à ces généreux bénévoles pour votre engagement et votre sérieux.

## Note du directeur général

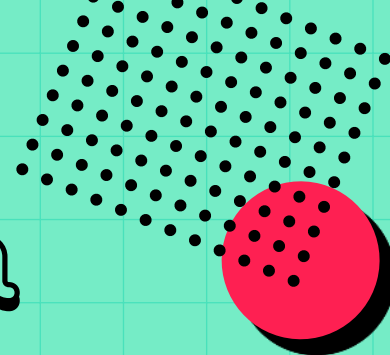
Je me dois de souligner que c'est après 12 ans à titre d'administrateur et plus de 9 ans à la présidence, que monsieur Therrien nous quitte. Son engagement, sa rigueur, sa disponibilité et sa grande sensibilité nous ont accompagné pendant ces longues années. Complice, il s'est investi à fond lorsque la situation l'exigeait et il a toujours su inspirer la confiance chez ses collègues. Merci Denis, tu vas nous manquer!

En nous souhaitant à toutes et à tous une autre année riche en activités et en développements, bonne lecture!

**DENIS THERRIEN**  
Président

**YVES PICARD**  
Directeur général

# Conseil d'administration



Le conseil d'administration du Carrefour jeunesse-emploi de Lachine (CJEL) est constitué de membres issus de différents milieux et de différentes professions afin de représenter le CJEL à l'image de sa communauté. Les membres sont les suivants :

## **Président**

M. DENIS THERRIEN  
(RBC)  
Représentant du milieu  
des affaires

## **Trésorier**

M. MARTIN HÉBERT  
(CFP Lachine)  
Représentant d'une institution

## **Administrateur**

M. YOUNES BOUKALA  
(Conseiller municipal)  
Représentant du milieu municipal

## **Administratrice**

M<sup>ME</sup> AUDREY-ANN YOUNG  
Représentante de la clientèle

## **Administratrice**

M<sup>ME</sup> CYNTHIA SAINTUS  
(CSSMB)  
Représentante d'une institution

## **Vice-présidente**

M<sup>ME</sup> NATHALIE DICAIRE  
(Remax)  
Représentante du milieu des affaires

## **Secrétaire**

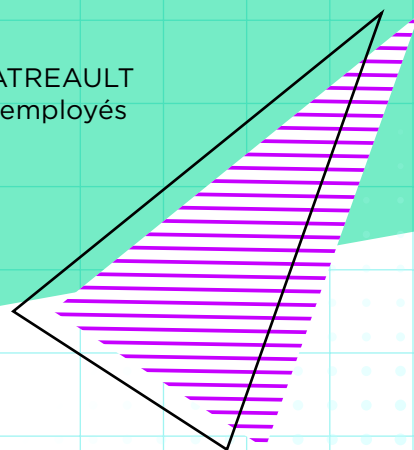
M. PASCAL TAILLEFER  
(GPJ)  
Représentant du milieu socioéconomique

## **Administrateur**

M. UGO BRISSON  
(BLP Avocats)  
Membre Honoraire

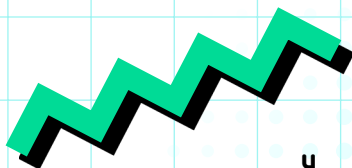
## **Administratrice**

M<sup>ME</sup> MARILOU FILIATREULT  
Représentante des employés



## Gouvernance

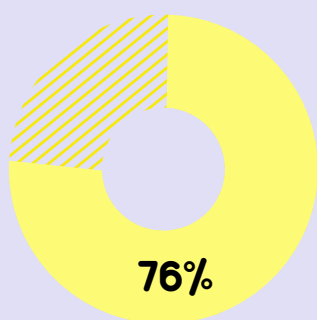
Notre organisme met de l'avant des valeurs fondamentales pour assurer son bon fonctionnement et son intégrité. En ce sens, nous verrons un peu plus loin que les valeurs du CJE de Lachine ont été revues afin de correspondre à cette vision. En termes d'initiatives, cette année nous avons adopté le document des valeurs du CJE Lachine, soutenu la stratégie de communication du CJEL et la formation des employés, nommé le responsable de la protection des renseignements personnels (loi 25) et appuyé la participation du CJE Lachine dans le Global Social Economy Forum 2023. Tout au long de l'année nous avons veillé au respect de nos différentes politiques et de nos guides.



# Instances démocratiques et comités

L'Assemblée générale annuelle du CJE de Lachine s'est tenue le 21 juin 2022 en visioconférence pour une troisième année consécutive. Nous avons constaté la présence de 33 membres, à savoir 100% du quorum nécessaire. Parmi les membres présents, nous avons remarqué une proportion de 76% d'employés et usagers, 12% de membres du CA, 12% de membres diversifiés de la communauté, d'organismes partenaires et du milieu des affaires.

## Représentation communautaire à l'AGA 2022



Employés et usagers

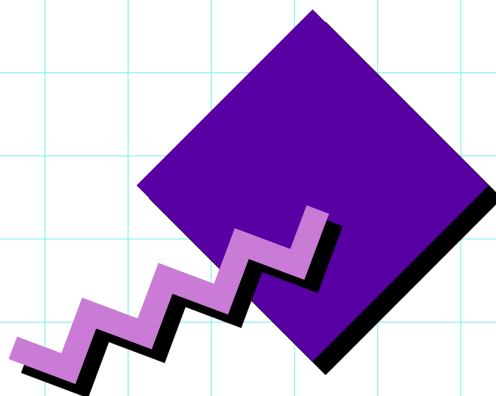


Membres du CA

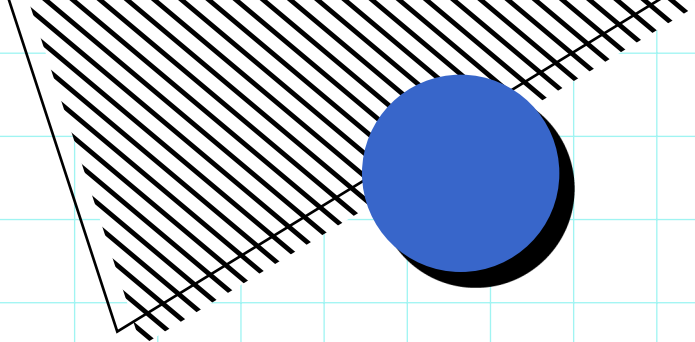


Membres divers

Les quatre réunions du conseil tenues depuis l'AGA de juin ont eu lieu deux fois en virtuel et deux fois en présentiel. Le taux de participation moyen était de 82%. Notre conseil d'administration est constitué de deux (2) membres issus du milieu scolaire, trois (3) issus des milieux socioéconomiques (partenaires, entreprises locales, etc.), un (1) représentant les jeunes, un (1) représentant les employés et un (1) issu de la communauté des élus.



# L'équipe



Malgré le contexte actuel de pénurie de main-d'œuvre et de mouvement du personnel qui affecte tous les milieux – y compris le nôtre – le CJE de Lachine peut se targuer d'une grande équipe aux talents diversifiés. Au demeurant, les postes de notre équipe sont assez bien comblés, nous permettant ainsi de poursuivre nos offres de services diversifiées. Ci-bas, l'on retrouve la liste exhaustive des employé(e)s actifs(-ves) et ayant transité chez nous cette année, par affectation principale.

## Direction

- + YVES PICARD  
Directeur général et responsable PRP
- + NATHALIE VIEL  
Directrice générale adjointe

## Administration et coordination

- + JULIE CLERMONT  
Adjointe à la direction
- + SARAH VARTIAN  
Adjointe administrative
- + SÉBASTIEN GRAVEL  
Coordonnateur (2022)
- + CINDY LABEL  
Commis comptable et adjointe administrative

## Services d'accueil

- + HERMELINE MBONZI  
Intervenante à l'accueil
- + SOPHIE-LAURENCE ST-AUBIN  
Intervenante à l'accueil (*emploi été*)

## Conseillère d'orientation

- + NADIA KESKINBICAK  
Conseillère d'orientation

## Projets

- + SAM ASMAR  
Chargé de projets (*Entrepreneuriat*)

## Passeport pour ma réussite

- + STÉPHANIE PARENT MONTIGNY  
Directrice PPMR
- + JEANELLE TREMBLAY  
Coordonnatrice PPMR
- + LUC MANTHA  
Directeur PPMR (2022)
- DAVID BENOÎT  
Responsable du soutien social (PPMR)
- + EMMANUELA FICO  
Responsable du soutien scolaire (PPMR)
- + BÉATRICE TRUDEL  
Conseillère-ressource parents-élèves (PPMR)
- + JOANIE PLANTE  
Conseillère-ressource parents-élèves (PPMR)

- + JOSÉE HURLEY  
Conseillère-ressource parents-élèves (PPMR)
- + MUKTA AHMED  
Conseillère-ressource parents-élèves (PPMR) (2022)

## Communications

- + BENJAMIN GOLDMAN  
Agent aux communications et projets spéciaux

## Intervenant(e)s scolaires et programmes

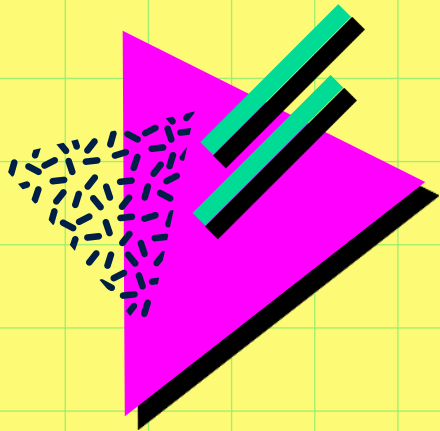
- + JADE BÉDARD  
Intervenante communautaire scolaire (ICS)
- + BETHSAIDIE ADELSON  
Intervenante communautaire scolaire (ICS)
- + NADINE RABATEL  
Intervenante communautaire scolaire (ICS)
- + MARILOU FILIATREULT  
Intervenante milieu scolaire
- + DAPHNÉE CÔTÉ  
Intervenante communautaire scolaire (ICS)



## Conseillers(-ères) en emploi

- + RONALD MUNGAL  
Conseiller en emploi et ICS
- + JOANIE HÉBERT-HAMEL  
Conseillère en emploi et éducation financière

- + FRANTZY FRANÇOIS-JEUDY  
Conseiller en emploi
- + DANIIL CERNOOCOV  
Conseiller en emploi et intervenant autonomie



## Formations suivies par les employés en 2022-2023

- Racisme et discrimination, de quoi parle-t-on? Donné par le CSAI
- Intervention auprès des membres de la communauté LGBTQ+, donné par le GRIS-Montréal
- Le point sur le TDAH - comprendre, soutenir et accompagner les jeunes en milieu éducatif - MOOC, Université Laval
- Introduction à la pleine conscience pour le bien-être et la résilience
- La communication consciente en milieu de travail
- Formation secourisme en milieu de travail (CNESST)
- La fatigue de compassion et les traumas vicariants
- RESO - l'Orienteur en mesure d'aide
- SAJ - reddition de comptes
- Genatec - Loi 25
- Cybersécurité

## Webinaires

- Pour une perspective interculturelle du deuil en contexte migratoire: des constats et des pistes pour l'accompagnement
- Démystifier les statuts et parcours migratoires, donné par la TCRI
- Le travail chez les jeunes de moins de 14 ans - l'enjeu à la lumière du nouveau projet de loi
- La transition du secondaire vers le cégep à Montréal - mieux comprendre pour mieux agir
- Les compétences socio-émotionnelles - une clé de réussite éducative
- Fin d'année - paie Desjardins
- PERSBEH | L'intervention psychosociale à distance: quelles sont les bonnes pratiques pour intervenir auprès des hommes
- Conseil des arts et des lettres du Québec (par Quebec Writers Federation): Webinaire sur les différentes possibilités de financement offertes aux artistes pour leurs projets artistiques

## Conférences

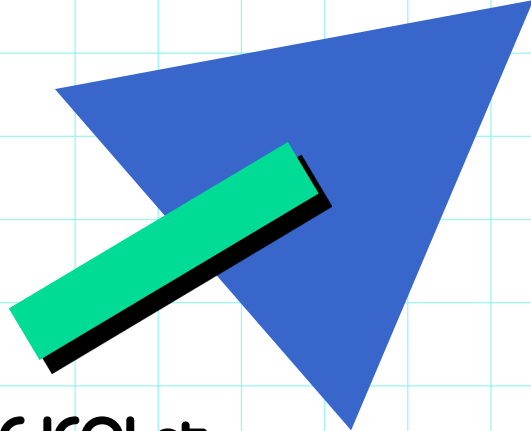
- OKLM Santé mentale - La gestion de l'anxiété chez les jeunes
- Conférence de Sonia Lupien: Le stress: comment chasser le mammoth sans y laisser sa peau
- La résilience et le rétablissement psychosocial des communautés

## Ateliers

- Rule 1 Investing - Atelier présenté par le Secrétariat à la jeunesse pour examiner les changements et les adaptations de ce projet
- Créneau carrefour jeunesse - 3 jours d'ateliers approfondis sur l'évaluation des entreprises et des modèles d'entreprises
- Café causerie mensuelle, avec parfois des invités spéciaux comme la DPJ
- Déjeuners-causerie sur la diversité interculturelle à LaSalle



# Mission



## Les valeurs du CJOI et du CJE de Lachine

Au niveau de la mission, un grand travail s'est effectué au niveau des valeurs de l'organisme. Les membres de l'équipe de travail et les membres du CA se sont successivement penchés sur la question. La synthèse de cet exercice permettra, entre autres, d'encadrer les prochains exercices de planification stratégique et les plans d'action qui en découleront dans une optique de projection vers l'avenir.

### Des valeurs sous le signe de la bienveillance

La bienveillance, selon nous, c'est une valeur cardinale, directrice, qui repose sur d'autres valeurs piliers, à savoir :

- + Le respect-l'ouverture;
- + L'inclusion;
- + La communication- l'écoute;
- + La coopération-la collaboration;
- + L'engagement; et
- + L'adaptabilité et l'agilité.

L'on remarque une particularité au modèle proposé qui repose sur ses énoncés en dyade. L'idée étant de préciser davantage certains termes susceptibles de discriminer des composantes fondamentales à notre approche et de refléter au mieux la vision de l'équipe derrière le sens strict des mots. Nous aimerions également attirer votre attention sur la notion d'*inclusion*. Elle diffère de l'égalité et de l'équité en ce qu'elle permet

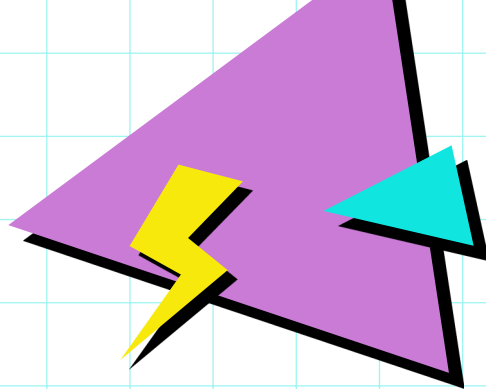
de retirer les barrières et la marginalisation pouvant être accidentellement amenée dans la notion d'équité et le caractère parfois peu adapté aux particularités de chacun dans l'approche égalitaire. Nous voulions ainsi nous arrimer avec la vision moderne de l'inclusion, telle que proposée par l'Université du Québec à Montréal<sup>1</sup>.

L'on retrouve les définitions pour chacune des valeurs énoncées ci-haut dans un document exhaustif qui sera rendu public sur nos plateformes incessamment.



<sup>1</sup> <https://edi.uqam.ca/lexique/inclusion/>

# Quoi de neuf?

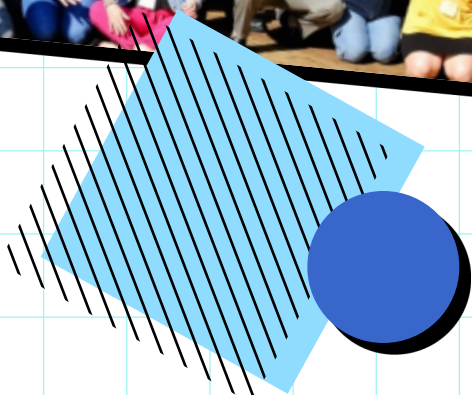


## Le Regroupement

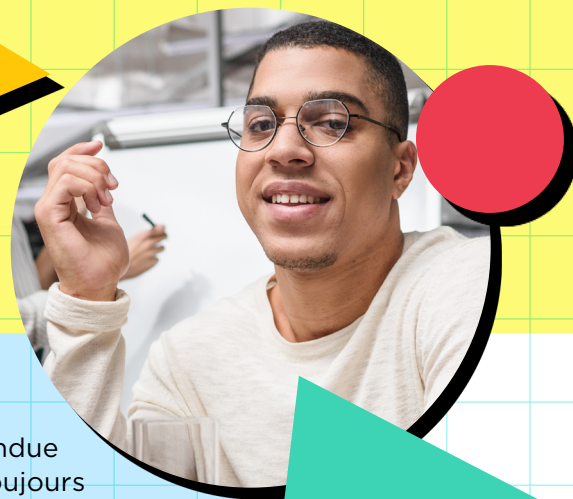
Comme vous le savez peut-être maintenant, l'adresse du CJE de Lachine consiste en un point de cohabitation entre plusieurs organismes et nous sommes fiers que cette cohabitation demeure aussi fructueuse et prolifique! Le Regroupement de Lachine, ce magnifique projet d'économie sociale, est toujours plus vivant (et plus fort) que jamais et ce, après plus de dix ans! En ce sens, nous demeurons ainsi très impliqués dans la communauté, siégeant toujours à différentes instances locales, régionales ou encore provinciales.

## Symposium 2022

En octobre, les employé(e)s des CJE membres du Collectif autonome des Carrefour-jeunesse emploi du Québec se sont réunis à l'auberge de la Pointe, à Rivière-du-loup, dans le cadre du Symposium 2022! Ce fut une belle occasion pour réseauter et discuter des couleurs uniques de chaque CJE, dans un esprit de partage et d'apprentissage par le biais des divers ateliers proposés. Le symposium s'est déroulé du 3 au 5 octobre, à la plus grande satisfaction des participant(e)s!



# Offre de services



L'offre de services diversifiée du CJE de Lachine est rendue possible par nos nombreux partenariats. Nous faisons toujours preuve d'une grande ouverture quand vient le temps de bonifier notre offre de services et de saisir les opportunités qui s'offrent à nous afin de toujours mieux desservir notre clientèle.

## Services d'aide à l'emploi (SAE)

2022 tout comme 2023 marquent quelques changements pour le Service d'aide à l'emploi (SAE). Tout d'abord, les montants des allocations destinées aux participants ont été révisés dans le cadre d'un projet pilote. Les jeunes qui s'impliquent dans une démarche en approche globale ont reçu directement une allocation hebdomadaire.

Ensuite, ce sont les groupes qui ont connu un changement radical. En ce sens, nous ne parlons plus de groupes 3, 4, 6 et 9 mais bien de groupes B, C et D avec, pour certains, des sous-groupes. Les groupes nous concernant principalement sont: B (comprenant entre autres l'orientation), C3 (SAE approche unitaire) et D1, D2 et D4 (approche globale – la gradation marquant, entre autres, la complexité et la particularité).

Dans le cadre des SAE, plusieurs activités se sont déroulées dans le cadre des ententes signées avec Services Québec selon la formule suivante :

✦ SAE Groupe B (anciennement *Groupe 3* – Concrétise tes ambitions) – Cette entente vise à répondre à un besoin pour, notamment, des suivis en orientation. L'objectif étant d'amener les jeunes à effectuer un choix

professionnel qui soit réaliste et atteignable. Ce service d'évaluation spécialisée permet de faire une validation du choix professionnel, un bilan de compétences ou une démarche d'orientation complète.

- L'entente se déroule du 1<sup>er</sup> juillet 2022 au 30 juin 2023. Nous vous présentons les statistiques pour les 3 premiers trimestres, soit à 75% de l'année. Nous avons rencontré 30 clients sur une cible de 40 et nous avons atteint 75% de la cible.

✦ SAE Groupe C3 (anciennement *Groupe 4* – Bouge de là) – Cette mesure s'adresse à des jeunes prêts à intégrer un emploi à court terme, mais qui ont besoin de connaissances, de stratégies et d'outils pour réussir leur recherche d'emploi. Le modèle d'intervention vise à renforcer leur capacité d'agir.

- L'entente se déroule du 1<sup>er</sup> juillet 2022 au 30 juin 2023. Nous vous présentons les statistiques pour les 3 premiers trimestres, soit à 75%. Nous avons rencontré 45 clients sur une cible de 64. La cible est atteinte à 70%, il reste toutefois un trimestre avant la fin de l'entente.

+ SAE Groupe D (anciennement *Groupes 6 et 9*, respectivement *La boîte à outils* et *jeunesse en action* - Cette mesure s'adresse tant à des jeunes qui ont besoin d'un accompagnement plus soutenu pour réussir leur intégration socioprofessionnelle qu'à ceux faisant face à des obstacles plus importants. Selon les besoins, le suivi peut aller jusqu'à six mois et s'inscrit dans une approche globale et personnalisée en abordant les enjeux de la personne, qu'ils soient d'ordre systémiques ou psychosocial. Nous leur fournissons de l'aide et des techniques de recherche d'emploi, mais aussi plusieurs activités pour développer leur autonomie et leur employabilité, tant sur le plan personnel que professionnel. Par ailleurs, 2022-2023 nous a permis d'observer les conséquences réelles et dévastatrices de la pandémie sur la clientèle: isolement, pertes de repères, enjeux en santé mentale... autant d'obstacles que de personnes affectées par la saga Covid-19.

Un nouveau service nommé **Un accompagnement gagnant** est désormais offert sous le groupe D2. Des activités d'accompagnement de mentorat et de maintien en emploi s'ajoutent au service en approche globale. Cette mesure est offerte à l'ensemble de notre clientèle.

+ SAE D4 - Il s'agit d'un accompagnement des plus soutenus, allant au rythme des participants. Ici, on prend le temps de tout aborder: les enjeux psychosociaux et socioéconomiques, la littératie financière, l'autonomie personnelle, l'exploration, l'orientation... il n'y a aucune limite aux sujets pouvant être abordés.

Nous vous présentons ici les statistiques fusionnées pour l'ensemble des activités du groupe D (D1, D2 & D4). L'entente se déroule du 1er juillet 2022 au 30 juin 2023. Les statistiques représentent les 3 premiers trimestres, donc 75% de l'année. Nous avons rencontré 47 clients sur une cible de 100, atteignant jusqu'ici 47% de la cible.

## Services d'employabilité et programmes

### Autres activités réalisées dans le volet employabilité

Plusieurs activités novatrices ont été mises de l'avant, en plus du service personnalisé d'accompagnement aux jeunes. Parmi les nombreuses initiatives déployées par notre équipe, nous retenons plusieurs exemples, tels que :

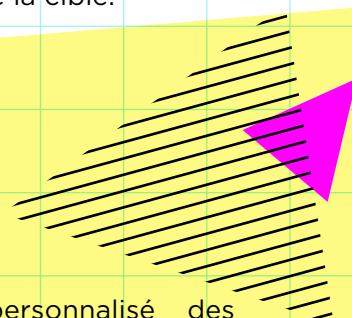
- + La tenue de kiosques à des endroits stratégiques afin de favoriser le recrutement;
- + Des activités dans les écoles afin de desservir les jeunes dans leur milieu;

+ Un accompagnement personnalisé des jeunes et des demandeurs d'asile qui n'ont pas accès aux mesures d'employabilité de Services Québec;

+ Des ateliers de groupes ouverts à toutes et à tous portant sur les méthodes de recherche d'emploi (MDRE), le CV, l'entrevue et bien d'autres;

+ Des cuisines collectives afin d'offrir aux jeunes des opportunités d'apprentissage pour améliorer différents aspects de leur vie, développer des stratégies pour améliorer la situation socioéconomique et continuer d'améliorer le profil d'employabilité;

+ Et plus encore!





## ACTIVITÉS RÉALISÉES DANS LES ÉCOLES

Les activités réalisées dans les écoles sont variées et touchent à plusieurs aspects. Sur le simple fait d'un partenariat avec une école, nous pouvons retrouver plusieurs mesures effectives au même endroit afin de déployer une offre de service optimale qui convienne parfaitement aux besoins des jeunes. En ce sens, voici quelques initiatives ayant été réalisées dans le cadre scolaire :

- + Kiosques et ateliers d'employabilité dans les centres de formation professionnelle et dans le centre d'éducation aux adultes;
- + Ateliers thématiques dans les écoles secondaires/kiosques.

## ACTIVITÉS RÉALISÉES DANS LA COMMUNAUTÉ

Le CJE de Lachine n'hésite pas à se mêler aux événements dans l'arrondissement de Lachine! À plus d'une reprise, nous sommes allés au-devant des jeunes afin de faire la promotion de nos services d'employabilités et, au détour, offrir quelques petits conseils. Nous y impliquons même les jeunes des activités de volontariat!

Par ailleurs, n'oublions pas que le CJE de Lachine possède également un espace **Jobstat** accueillant des banques de candidatures et des banques d'employeurs, toujours dans une optique de mettre en relation nos jeunes avec des employeurs relevant de leurs champs d'intérêts variés.

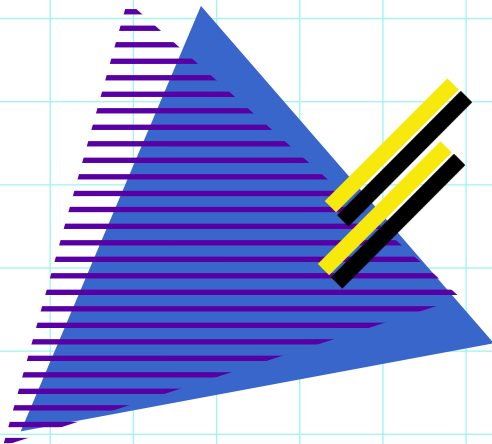
# Passeport pour ma réussite

L'objectif de Passeport pour ma réussite consiste principalement à mettre en place des outils d'accompagnement et de soutien à la réussite scolaire. Depuis bientôt plus de 10 ans, le CJE Lachine continue de miser sur le succès de ce programme qui s'inscrit dans un cadre de lutte au décrochage scolaire. Les élèves qui bénéficient du programme sont, pour la plupart, des résidents du secteur Duff-Court et ses environs. Ils sont parmi les 16% des élèves les plus défavorisés sur toute l'île de Montréal. Avant l'implantation de Passeport dans le secteur Duff Court, 54% des élèves n'avaient toujours pas de formation qualifiante, sept ans après la fin du primaire.

Ce qui distingue Passeport pour ma réussite? Nous ciblons les jeunes de 12 à 17 ans. Nous travaillons ainsi en prévention avec une clientèle très à risque de décrochage scolaire. Les élèves sont pour la majorité inscrits à l'école secondaire Dalbé-Viau. Dans ce contexte, nous offrons des activités de mentorat afin de soutenir la réussite scolaire. Ce sont 80% des jeunes inscrits à Passeport qui obtiennent leur DES après 5 ans et 92% après 6 ans, brisant ainsi la réputation du quartier de produire des décrocheurs!

## STATISTIQUES DU PROGRAMME PASSEPORT POUR MA RÉUSSITE

- + En septembre passé, nous avons recruté 27 nouveaux élèves de 1<sup>ère</sup> secondaire. Ce sont 118 élèves qui bénéficient des services du programme en 2022-2023. Le taux de rétention du programme pour l'année scolaire 2021-2022 a été de 94%.
- + Aucun élève du programme n'a commencé l'année scolaire 2022-2023 avec une année de retard supplémentaire.
- + 80% des étudiants ont participé à au moins 2 périodes d'aide par semaine lors de l'année scolaire.



- + 83 jeunes différents ont participé à au moins une activité sociale à Passeport.
- + 37 activités de groupe et 7 activités d'orientation ont été offertes.
- + 95% des élèves du programme ont participé à un minimum de 10 heures d'activité sociale à l'école ou dans la communauté.
- + Chaque soir, nous accueillons entre 30 et 40 élèves qui participent à de l'aide aux devoirs ou à une activité sociale dans nos locaux.
- + 89% des élèves du programme qui obtiennent leurs DES poursuivent leurs études postsecondaires.

### QUELQUES BONS COUPS

Parmi les nombreuses initiatives de Passeport, on compte entre autres notre souci de garder nos employés à jour dans leur formation et d'avoir les outils nécessaires afin de soutenir les élèves dans leur réussite éducative. De ce fait, les intervenant(e)s ont suivi plusieurs formations, dont celle en premiers soins, ils ont aussi participé à de nombreuses conférences et webinaires.

Malgré le changement au sein de l'équipe, les intervenant(e)s ont su unir leurs forces et ont relevé le défi avec brio. Ayant toujours la réussite des élèves à cœur, ils ont pris une plus grande charge de travail tout en soutenant les élèves du programme et leurs familles. Nous tenons à souligner leur dévouement et leur persévérance. Nous voulons aussi remercier Amélie, notre stagiaire, qui a été un ajout précieux à l'équipe cette année.

Dans le cadre des activités réalisées à Passeport, on compte des activités académiques, culturelles et sportives ayant cours durant la saison estivale afin de maintenir le lien avec les jeunes. La pandémie ayant causé beaucoup d'isolement, nous avons décidé d'offrir une programmation d'été axée sur les besoins des élèves les plus à risque du programme. Les activités organisées ont favorisé le développement d'habiletés sociales et renforcé le sentiment d'appartenance et de confiance des participants. Nous avons rejoint 29 jeunes du programme pour un total de 124 présences aux activités.

### Projet 3<sup>e</sup> transition

Le projet 3<sup>e</sup> transition est toujours en cours. Les objectifs de ce programme sont déclinés sur deux volets. Ce beau projet rassembleur inclut plusieurs partenaires, dont trois caisses Desjardins, le YMCA, l'organisme Toujours ensemble situé à Verdun, Passeport pour ma réussite, le Regroupement des cégeps de Montréal et les CJE de Verdun et du Sud-Ouest.





## VOLET 1

Préparation à la transition des élèves de secondaire 5 vers le cégep et accompagnement des autres élèves terminant avec PPMR (par le biais d'ateliers d'informations, d'accompagnement lors des visites de cégeps, de courriels d'information, d'aide dans la demande au SRAM, de préparation à la rencontre avec la personne conseillère d'orientation, de la création d'un réseau de diplômés et de soutien par les pairs en fonction du cégep, etc.)

## VOLET 2

Accompagnement et soutien des élèves ayant terminé leurs parcours avec PPMR et qui entament d'autres projets (que ce soit le cégep, un DEP, l'intégration directe en milieu de travail, qu'ils soient sans emploi, en pause d'études ou autres). Notons qu'un soutien est possible, selon la formule suivante: aide à la recherche emploi, préparation à la rencontre avec des professionnels de l'équipe-école, soutien dans la recherche de ressources, accompagnement dans les démarches de bourses... et bien plus encore!

Enfin, on a accompagné une quarantaine d'élèves dans leur demande d'admission au SRAM. Nous avons également accompagné plusieurs élèves à risque de décrochage scolaire à Verdun et ayant un statut d'immigration précaire qui ne leur permet pas d'accéder aux frais de scolarité moyens.

Cette année, dans la phase de mise en place du projet, nous comptons atteindre les objectifs suivants :

**+ VOLET 1** – Un bassin de 87 étudiants, provenant des trois sites, fut sollicité par le projet. Une cinquantaine de ces étudiants ont participé à au moins une activité de transition postsecondaire. 3 animateurs sont présents dans chacun des sites afin d'offrir un support à la transition de ces étudiants ou pour créer des outils d'informations sur cette transition.

**+ VOLET 2** – Depuis août 2022, 43 élèves ont fait appel à l'intervenante *Transition postsecondaire* et ils ont eu plus de 75 rencontres individuelles. 30 élèves ont rempli un questionnaire de Réseau réussite Montréal afin de mieux connaître leur réalité. 12 élèves ont accédé à une bourse supplémentaire. Nous avons offert soutien et accompagnement à 3 étudiants dans leur passage du cégep à l'université (T4). 3 étudiants présentement au CÉGEP sont embauchés à raison de 7 heures par semaine afin d'aider les étudiants en 5ème secondaire dans leur transition.

## PARTENARIATS

Le projet a permis aux trois sites de se rapprocher considérablement. Nous avons organisé ensemble une soirée de lancement en octobre dernier et nous sommes dans la préparation conjointe de plusieurs autres activités!

## Réussite éducative

La réussite éducative et l'offre de services s'y rattachant est l'une des spécialités de notre CJE. Nous utilisons des approches novatrices et qui parlent aux jeunes afin de les rejoindre au maximum et d'avoir un impact sur la communauté. Voici quelques exemples des nombreux projets déployés en milieu scolaire pour 2022-2023.

### Passage primaire secondaire

Nous sommes présents dans 8 écoles, afin d'accompagner et d'outiller les jeunes dans leur passage de l'école primaire à l'école secondaire. Cette année, notre intervenante a accompagné pas moins de 404 élèves par le



biais d'une série de 7 ateliers donnés dans 17 classes, dont une visite de l'école secondaire. De plus, lors de la rentrée scolaire, elle a accueilli et accompagné les jeunes au cours des deux premières journées d'école en milieu secondaire.

- + Les thématiques sont variées, allant de comment mettre en place l'organisation et les outils de travail en passant par la résolution de problèmes et les bonnes conditions pour favoriser les études.

## Intervenant(e)s communautaire scolaire

Ce projet s'adresse aux familles de Lachine, de LaSalle et de l'Ouest-de-l'Île issues de l'immigration, peu importe leur statut migratoire (demandeurs d'asile ou réfugiés). Depuis déjà cinq ans, le Centre de services scolaire Marguerite-Bourgeoys fait appel à notre CJE pour mettre en place ce service qui permet d'assurer un lien entre les familles, l'école et la communauté pour faciliter leur intégration sociocommunautaire et scolaire.

En collaboration avec l'équipe-école, l'intervenant(e) ICS apporte un soutien et accompagne les parents. Avec eux, il identifie les enjeux et les besoins primaires de la famille et les réfère aux ressources du quartier. Des ateliers thématiques sont aussi organisés selon les besoins (fonctionnement du système scolaire, communication, discipline familiale, régie du logement, etc.). L'intervenant ICS devient la personne-ressource pour ces familles afin de faciliter la communication et assurer un bon suivi entre l'équipe-école et la direction.

Le projet est géré par le CJE Lachine qui dessert une école à l'Ouest-de-l'Île, six écoles à LaSalle et deux écoles à Lachine.

Nous devons souligner que depuis le 1<sup>er</sup> avril 2022, 161 familles immigrantes demandant un encadrement et un suivi plus intensif ont été accompagnées par notre équipe d'ICS. À cela s'ajoutent des rencontres plus informelles ou des demandes ponctuelles de service. Ces rencontres sont cependant parfois charnières pour les personnes rencontrées.

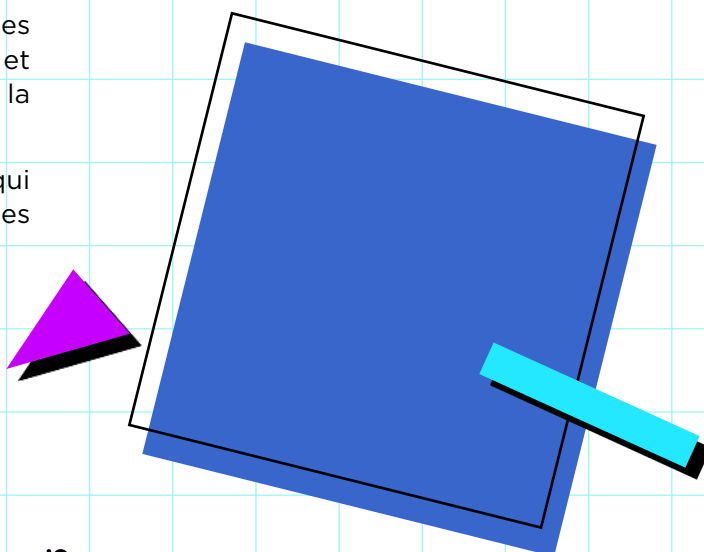
Des ateliers thématiques ou l'organisation de fêtes de bienvenue nous ont permis de rejoindre plus de sept-cents familles cette année seulement!

## Persévérance scolaire - Créneau

Dans le cadre de cette entente, nous offrons des services d'accompagnement, d'ateliers et de soutien à la réussite en suivi individuel ou de groupe au sein des écoles Lakeside, Dalbé-Viau et à notre point de service Passeport pour ma réussite.

Nous avons rejoint 96 nouveaux jeunes. Nous ne pouvons passer sous silence que 95 jeunes ont maintenu leur cursus ou sont retournés aux études à la suite de nos interventions.

Nous collaborons avec chacune des écoles concernées et nos partenaires financiers sont la DRSP avec la mesure Milieux de vie favorables-jeunesse, le Secrétariat à l'action communautaire autonome et aux initiatives sociales (SACAIS) et le Secrétariat à la jeunesse - Créneau carrefour jeunesse.



# Bénévolat - entrepreneuriat

## Projets réalisés dans les écoles (bénévolat)

Dans le cadre des ententes signées entre les CJE et le Secrétariat à la jeunesse (ententes Créneau carrefour jeunesse), plusieurs activités de bénévolat et d'entrepreneuriat se déroulent, année après année, dans les écoles secondaires et centres d'éducation pour adultes du territoire. Souvent menés en financement participatif, ces projets sont très variés et sont déployés en continu tout au long de l'année. Par ailleurs, le CJE de Lachine accueille, chaque année, les demandes d'aide financière des établissements scolaires du territoire pour leurs projets de bénévolat.

Les activités de bénévolat ont pour objectif d'impliquer les jeunes dans leur communauté et d'en faire des acteurs apportant un changement dans leur milieu en prêtant main forte aux initiatives communautaires pour ainsi déployer des projets d'utilité collective, quel que soit le milieu visé. Ces projets sont extrêmement formateurs pour les jeunes et apportent un grand sentiment de réussite - et à juste titre, d'ailleurs, car ce sont ces actions qui permettent de faire une réelle différence.

En termes de bénévolat, nous avons soutenu et financé 8 projets au Collège Saint-Louis, à l'école secondaire Dalbé Viau, à l'école John F Kennedy et à Lakeside Academy. Ce sont plus de 109 jeunes qui ont participé à l'un ou l'autre de ces projets.

8 projets

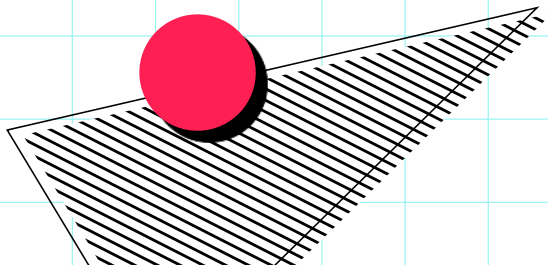
109 jeunes

## LES PROJETS

Collège Saint-Louis	Chariot en ordre
Collège Saint-Louis	Coop Fab Lab
Collège Saint-Louis	Ateliers de couture éco-responsables
Collège Saint-Louis	Bazar Vert
Dalbé-Viau	Journée de sensibilisation des droits des femmes
Dalbé-Viau	Parrainage pour la transition primaire/secondaire
John-F. Kennedy	JFK en spectacle pour tous et toutes!
Lakeside Academy	Lakeside's School Supply Store

## Projets réalisés en entrepreneuriat

Le volet entrepreneuriat du Créneau permet la mise en place de projets à caractère entrepreneurial (sous toutes ses formes, qu'il s'agisse d'un projet de levée de fonds, d'entrepreneuriat social, etc.) auprès des adolescents et plus spécifiquement dans les écoles. Qu'il s'agisse d'initiation à l'entrepreneuriat ou d'initiatives à caractère entrepreneurial, nous sommes au rendez-vous pour accompagner les jeunes du territoire dans la réalisation de leurs projets! Depuis de nombreuses années, le CJE Lachine est à l'œuvre dans les écoles secondaires de son milieu, afin de stimuler la fibre entrepreneuriale des jeunes étudiant(e)s et démarrer des projets stimulants.



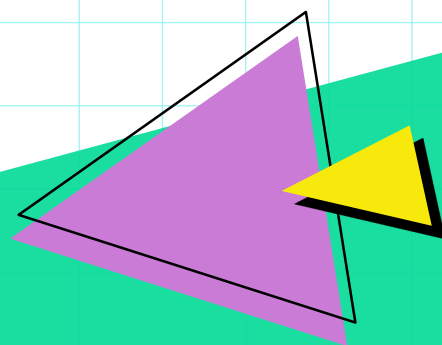
Nous avons organisé plusieurs ateliers en développement de projets à l'école secondaire Dalbé Viau et contribué à la réussite d'un projet impliquant 28 élèves, en plus de mettre en relation les enseignants de la sensibilisation à l'entrepreneuriat de différentes écoles.

Enfin, le CJE a accompagné 11 jeunes adultes de la communauté avec de l'aide individuelle et du coaching pour leur permettre de valider ou démarrer leurs projets d'entreprise.



## Grand ménage H2O Canada

En plus des initiatives réalisées dans les écoles, le projet H2O était de retour pour une autre année! Ce programme, visant à sensibiliser la population face à l'environnement, est rendu possible grâce à l'appui financier de la Fondation du Grand Montréal et de General Motors. GM a récemment renouvelé sa volonté de financer ce programme pour une année supplémentaire. Ce programme nous permet d'inviter les écoles à soumettre des propositions de projets environnementaux à petite échelle.



# Développement de l'autonomie et accès à la santé

## Créneau carrefour jeunesse

### VOLET VOLONTARIAT

Le volet volontariat du Créneau a pour but d'engager les jeunes dans des projets d'utilité collective, dans une optique de partenariat avec la communauté. Dans le cadre de cette entente, le volontariat a une durée déterminée et les jeunes reçoivent une allocation en échange de leur implication dans les actions. Cette année, nous avons accueilli 10 jeunes dans le cadre de notre volontariat par le biais de diverses initiatives. Plus spécifiquement:

- + Les jeunes participants au volontariat ont pu bénéficier d'un cours de RCR pour leur permettre d'acquérir les bases en matière de sécurité.

- + L'ensemble des activités ou projets réalisés tournaient autour de l'aide aux personnes âgées ou plus vulnérables dans l'exécution de certaines tâches domestiques, entretien de terrain, déplacement de mobilier. De plus, lors d'événements rassembleurs sur le territoire, les jeunes du volontariat ont mis l'épaule à la roue afin de contribuer à l'installation du site.

Les activités réalisées permettent aux jeunes de développer des compétences en lien avec le service à la clientèle et la manutention.

### VOLET AUTONOMIE

Le volet autonomie du Créneau a pour but de soutenir les jeunes âgés entre 16 et 35 ans qui éprouvent des difficultés importantes au

niveau de l'insertion sociale. Par les initiatives y étant reliées, le CJE devient rapidement un lieu d'attache pour ces personnes qui finissent par le voir comme une ressource de première ligne. Les parcours sont personnalisés selon les besoins des jeunes et peuvent être de longue durée. Il s'agit souvent de mettre les jeunes en relation avec les milieux pouvant répondre à leurs besoins et les inciter à participer et à s'engager dans une démarche individuelle ou de groupe afin de leur donner un point d'appui pour continuer d'avancer. Sur les inscrits, nous comptons 9 participants actifs. Les témoignages sont riches et variés et le contact avec les jeunes en autonomie nous fait grandir et nous rappelle l'importance de ce genre de services. Nous avons réalisé plusieurs activités pour mettre les jeunes en relation avec les ressources et services du territoire, dans le but de consolider leur filet social.

Les jeunes ont:

- + Travaillé sur leurs habiletés sociales à travers différentes activités de groupe;
- + Participé à des activités sportives et de plein air pour favoriser leur mise en mouvement;
- + Exploré des activités ludiques (bowling, bibliothèque à peu de frais);
- + Bénéficié d'un suivi soutenu pour les accompagner dans leur mise en action.

## Mes Finances, mes choix

Mes Finances, Mes Choix est le programme d'éducation financière du Mouvement Desjardins. Élaboré grâce à l'expertise de plusieurs partenaires, dont le CJE de l'Outaouais qui en a été l'instigateur. Son premier objectif est « d'aider les jeunes à faire des choix de consommation éclairés comme citoyens responsables ». Le programme cible principalement les élèves de la 5<sup>ème</sup> secondaire. Le programme couvre les sujets

essentiels afin de familiariser les jeunes de 16 à 25 ans à la gestion de leurs finances personnelles. Le contenu, divisé en 17 modules, est adapté à la réalité des jeunes et permet d'appliquer des trucs simples au quotidien. Les ateliers demeurent à ce jour très en demande et populaires.

Au total, cette année, l'on compte 366 nouveaux participants pour un total de plus de 641,25 heures d'ateliers de formation!

## Aire ouverte

Nous avons commencé à déployer l'offre de services Aire ouverte au CJE Lachine! Ce beau partenariat permet de faciliter l'accès aux jeunes à des professionnels de la santé et des services sociaux et de simplifier le processus. La démarche s'effectue dans un grand respect mutuel de nos missions et de nos fonctionnements et enjeux organisationnels. C'est donc à raison de 1 jour par semaine qu'ils assurent une permanence afin d'offrir un safe space aux jeunes qui en ont besoin et, par la bande, faire profiter l'équipe de leurs conseils dans des rencontres souvent impromptues mais toujours conviviales. Nous sommes très heureux de cette entente et nos jeunes le sont tout autant!

## Brigade neige

Cette année encore, nous avons renouvelé le projet. En plus d'aider au déneigement les personnes à mobilité réduite et les aînés, ce projet favorise l'engagement social des jeunes du territoire. Les bénéficiaires du projet n'ont que de bons mots et de la reconnaissance pour le travail accompli. Ce projet de grande utilité sociale a pour principal partenaire l'Arrondissement de Lachine.

**19 bénéficiaires**

**13 jeunes**



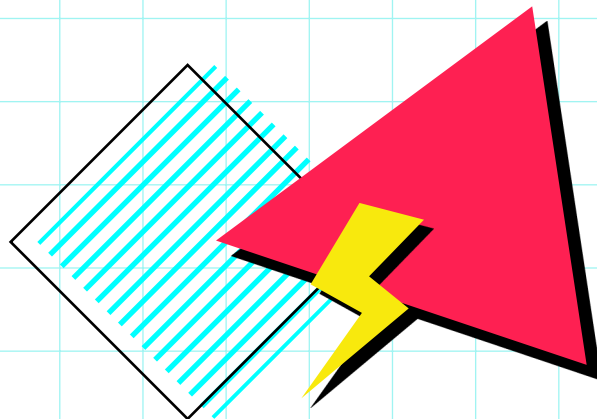
# Activités promotionnelles et communication

Au cours de l'année, le Carrefour jeunesse-emploi Lachine (CJE de Lachine) a mis en place une gamme diversifiée d'activités de promotion, de marketing et de communication afin d'impliquer et de soutenir efficacement les jeunes de notre communauté. Grâce à des campagnes ciblées, nous avons atteint notre public spécifique par le biais de différents canaux, notamment les plateformes de médias sociaux, la couverture médiatique locale, les événements communautaires et les collaborations avec d'autres organisations de notre territoire. Grâce à des opportunités cohérentes et stratégiques, nous avons maintenu des relations solides avec nos parties prenantes, notamment les jeunes, les parents, les éducateurs et les employeurs, en veillant à ce que notre message soit transmis efficacement et que nos services soient accessibles à ceux qui en ont le plus besoin.

## Site web

Le site web actuel du CJE de Lachine est une plateforme précieuse pour fournir des informations et des ressources à notre public cible. Nous comptons sur lui en tant qu'outil efficace pour aider notre clientèle à en savoir plus sur les différents services, programmes et projets que nous proposons, ainsi que pour partager des actualités, des événements et bien plus encore. Au cours de l'année écoulée, nous avons suivi de près les statistiques du site web, qui ont montré une augmentation régulière du trafic et de l'engagement. Nous avons constaté une augmentation significative du nombre de visiteurs uniques, avec plus

de 2700 sessions sur le site et environ 1738 utilisateurs, dont 98% étaient de nouveaux utilisateurs. Parmi eux, 65% ont utilisé notre site web sur leurs ordinateurs, contre 35% sur leurs appareils mobiles. La moitié de ce trafic provenait de références directes et via nos médias sociaux, avec 50% provenant des moteurs de recherche Google, ce qui indique un intérêt croissant pour nos services et programmes. De plus, le temps moyen passé sur le site web, qui est presque de 3 minutes, a également montré des tendances positives, suggérant que les utilisateurs trouvent notre contenu captivant et pertinent. Pour améliorer davantage l'expérience utilisateur, nous avons fait une restructuration complète du site web en octobre 2022. Cette modification visait surtout l'amélioration de la navigation, de l'attrait visuel et de la fonctionnalité, ce qui permettra d'augmenter le nombre de visites de pages uniques, le temps passé en ligne et, par conséquent, les clients potentiels. Nous avons mis en place une interface conviviale (garantissant un accès facile aux informations), un nouveau système de réservation en ligne, une plateforme d'emploi intégrée, des ressources informatives et une conception réactive afin d'optimiser le site web sur les appareils mobiles. Grâce à ces optimisations, notre site web est devenu une ressource encore plus précieuse pour les jeunes de notre communauté ayant besoin de soutien.

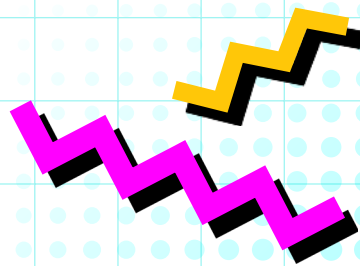




# Médias sociaux

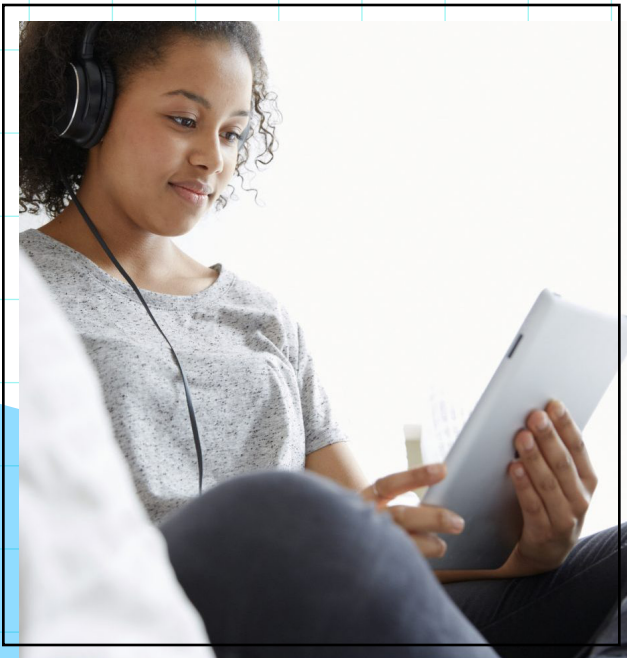
Notre présence sur Facebook, Instagram, LinkedIn, et Google a été déterminante afin d'atteindre et connecter avec les jeunes, les parents, les éducateurs et les employeurs de notre communauté. Dans l'ensemble, notre stratégie sur les médias sociaux met l'accent sur la création cohérente et authentique de contenu, l'engagement avec la communauté et le ciblage stratégique pour maximiser notre présence en ligne. En tirant parti de ces plateformes, nous visons à étendre notre portée, à établir des relations solides et à fournir des ressources et un soutien précieux aux jeunes de notre communauté.

- + Facebook - Sur Facebook, nous entretenons une page active où nous partageons régulièrement des mises à jour sur nos programmes, des histoires de réussite et des événements à venir. Nous encourageons l'engagement de la communauté par le biais de la croissance organique, des concours et en partageant des liens informatifs, des images, des ressources et des vidéos. Au cours des 12 derniers mois, notre page Facebook a atteint plus de 7 670 personnes, avec 1 618 vues de page uniquement. Notre public est majoritairement féminin, avec 66.4% de femmes contre 33.6% d'hommes, la plupart des utilisateurs ayant entre 25 et 35 ans. Cette plateforme nous permet de favoriser un sentiment de communauté et de fournir des informations opportunes à nos abonnés.
- + Instagram - Instagram sert de plateforme visuelle pour le CJE de Lachine, où nous présentons les activités dynamiques, les ateliers et les événements organisés par notre organisme. Nous utilisons des visuels captivants, des citations inspirantes et des récits pour capter l'attention de notre public et illustrer l'impact de nos services. L'année dernière, nous avons atteint plus de 1 796 utilisateurs avec près de 1 301 visiteurs de profil. Nous utilisons également les stories et les moments forts d'Instagram pour donner un aperçu des coulisses, fournir du contenu éducatif et faire circuler des sondages interactifs visant à encourager la participation active.
- + LinkedIn - LinkedIn est une plateforme de réseautage professionnel qui nous permet de nous connecter avec des employeurs, des professionnels de l'industrie et des partenaires potentiels. Nous partageons des informations sur le secteur, des opportunités d'emploi et des histoires de réussite pour établir le CJE de Lachine en tant que ressource fiable et passerelle entre les jeunes et le marché du travail. Avec plus de 154 vues de page et 66 utilisateurs engagés, nous prévoyons explorer de nouvelles façons d'utiliser LinkedIn pour rejoindre un public plus professionnel. Nous avons l'intention d'être plus actifs dans les groupes, de participer aux discussions et de promouvoir nos services pour maximiser à la fois portée et impact.
- + TikTok - Notre compte TikTok est en feu! Cette initiative développée par deux intervenantes a rapidement fait le buzz et continue de croître en popularité encore aujourd'hui. Les statistiques évoluent de jour en jour, mais au moment de la rédaction du présent rapport, nous en étions à plus de vingt millions de vues, près d'un demi-million de mentions *j'aime* et environ 50 000 abonnés! On peut le dire: le CJE de Lachine sait comment rejoindre les jeunes.



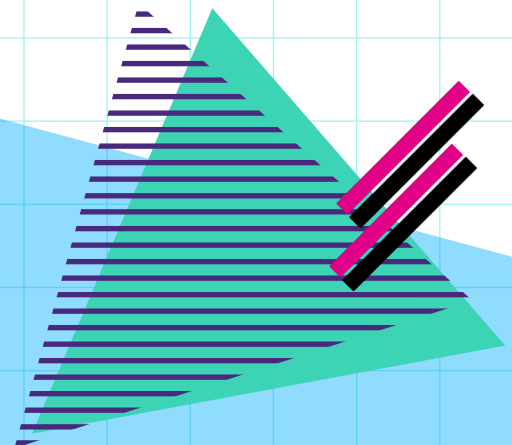
## Google

Nous utilisons les plateformes Google, y compris Google My Business et Google Ads, pour augmenter la visibilité et l'accessibilité de notre organisation. Nous optimisons notre profil Google My Business pour garantir des informations précises, encourager les avis positifs et répondre rapidement aux demandes. Grâce à des campagnes ciblées sur Google Ads, nous atteignons stratégiquement les personnes qui recherchent activement des ressources en matière d'emploi jeunesse et de développement de carrière, en veillant à ce que nos services soient facilement découverts.



## Infolettre

Nous comptons sur le marketing par infolettre pour optimiser le flot de nos efforts de communication et engager efficacement notre clientèle par courriel. À l'heure actuelle, nous avons un public composé de plus de 1500 utilisateurs, anciens ou actuels clients, partenaires, parents, enseignants, etc. Nous avons la chance d'avoir un taux d'ouverture élevé d'environ 26,2% et un taux de clic d'environ 2%, ce qui est élevé par rapport aux normes de l'industrie. Auparavant, nous utilisions Mailchimp comme plateforme, mais en raison de changements sur la plateforme, nous avons décidé de passer à Brevo (anciennement SendinBlue), ce qui nous permet de créer et de concevoir facilement des infolettres visuellement attrayantes et qui captent l'attention de notre public. Grâce à ses capacités d'analyse et de rapport, Brevo nous permet de suivre les performances de nos infolettres, d'obtenir des informations précieuses sur le comportement des abonnés et de prendre des décisions basées sur les données afin d'améliorer nos stratégies de communication. En tirant parti de la puissance de Brevo, nous nous assurons que nos infolettres sont livrées de manière transparente et nous permettent de nouer des liens solides et significatifs avec notre liste de diffusion.



# Données statistiques



Sexe

46%

Masculin (277)

54%

Féminin (319)



Âge

41%

14 ans et moins (243)

24%

15-19 ans (143)

9%

20-24 ans (56)

9%

25-29 ans (55)

9%

30-34 ans (51)

8%

35 ans et plus (49)



Langue de  
correspondance

79%

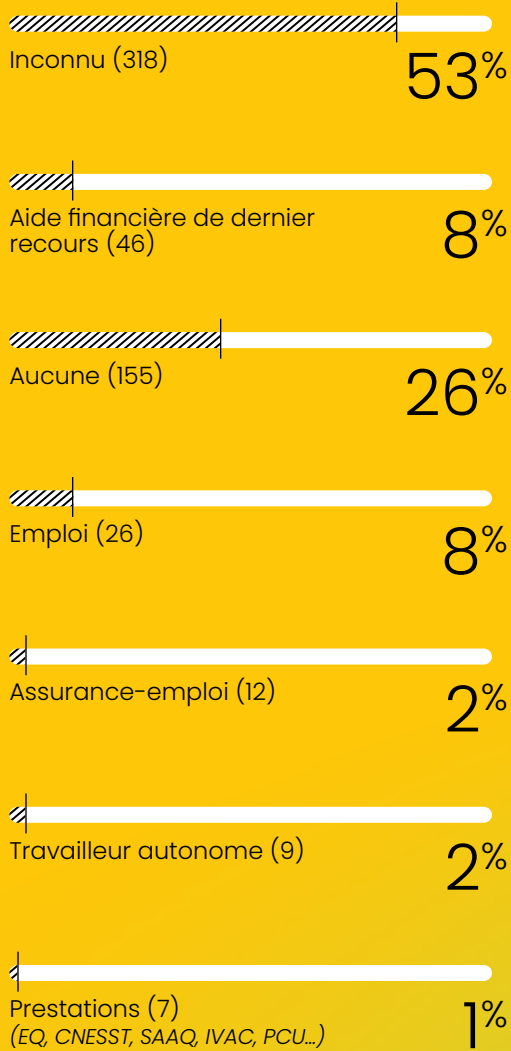
Français (472)

21%

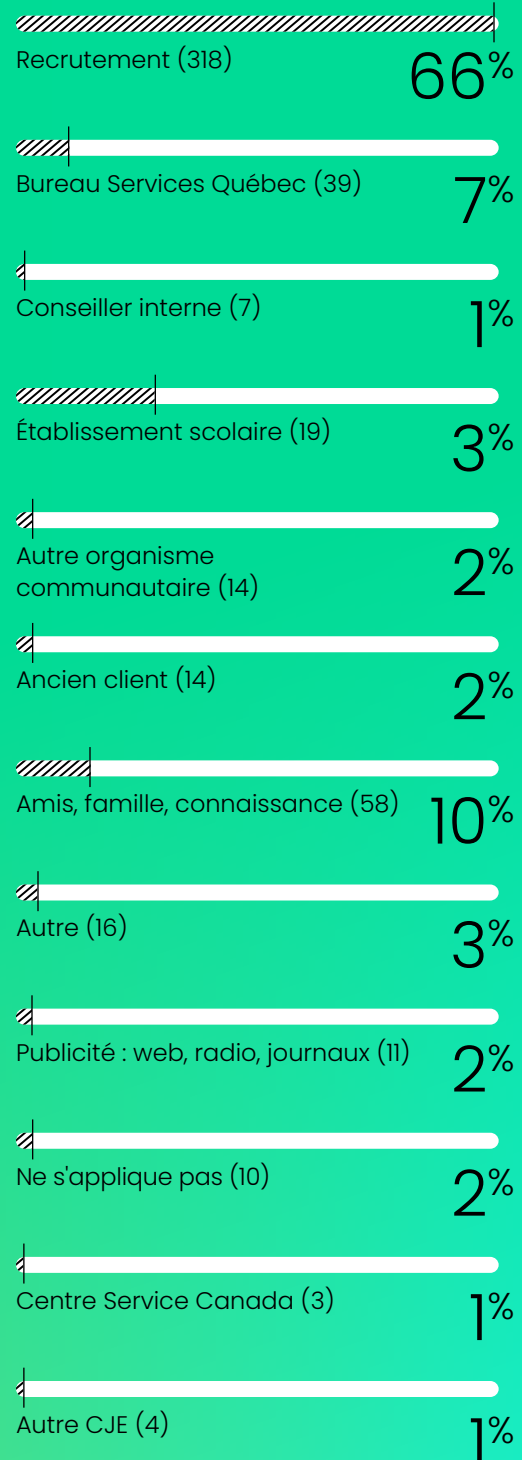
Anglais (125)



## Source principale de revenu



## Références





## Pays de naissance

468

Canada

Cameroun	13	Sénégal	3
Haïti	13	Burkina Faso	2
Congo	12	Iran	2
Chine	5	Rwanda	2
Burundi	7	Cuba	2
Guinée	6	Pérou	2
Mexique	5	Tunésie	2
Nigéria	5	Ghana	2
Algérie	4	Angola	2
Pakistan	3	Afghanistan	2
Colombie	3	Autres :	20
Côte d'Ivoire	3	Équateur, Russie,	
France	3	Mauritanie, Afrique	
Maroc	3	du Sud, Brésil,	
Inde	3	Émirats Arabes	
		Unis, Jordanie,	
		Chili, Maurice,	
		République du	
		Togo	



## Ville de résidence

342

Lachine

157

Lasalle

65

Montréal

7

Pierrefonds-Roxboro

3

Châteauguay

3

Dorval

Pointe-Claire	2
Verdun	2
L'Île-Bizard	2
Beauharnois	2
Autres :	12
Kahnawake, Kirkland, Dollard-	
Des Ormeaux, Sainte-Anne-de-	
Bellevue, Hampstead, St-Laurent,	
Sydney (Nova Scotia), Saint-	
Jérôme, Sainte-Geneviève, Ville	
St-Pierre, Villa Émard, Laval	



# État des résultats 2022-2023

Réels au 31 mars 2023

## Revenus

Partenaires Passeport pour ma réussite	508,061 \$
Emploi-Québec - Service d'aide à l'emploi	337,411 \$
Partenaires Intervenants communautaires scolaires	258,750 \$
"Secrétariat à l'action communautaire autonome et aux initiatives sociales - Soutien mission globale"	244,279 \$
Recouvrement de dépenses	209,069 \$
Secrétariat à la Jeunesse - Créneau carrefour jeunesse	157,876 \$
"Secrétariat à l'action communautaire autonome et aux initiatives sociales - Activités spécifiques"	112,750 \$
Direction régionale de la santé publique (Mesure 4,2)	22,650 \$
Arrondissement Lachine	22,517 \$
Desjardins - Mes finances, mes choix	19,039 \$
Partenaires Passage primaire secondaire	14,369 \$
Lakeside Academy - Raccrochage	13,830 \$
Programme Passeport - Projets Grant	12,565 \$
Partenaires H2O	6,455 \$
Amortissement des apports reportés	5,195 \$
Dalbé-Viau - Raccrochage	4,725 \$
Emplois d'été Canada	4,598 \$
Programme d'intervention de milieu jeunesse de la Ville de Montréal	4,510 \$
Partenaires projet-pilote 16-24 ans	2,500 \$
Loyer	3,900 \$
Intérêts et ristournes	13,884 \$
Autres	2,620 \$
Activités, contributions de membres et autres	431 \$
Programme de recherche - Adaptations en temps de pandémie	

**TOTAL REVENUS** 1,981,984 \$

## Dépenses d'exploitation

<b>FRAIS SALARIAUX</b>	
Salaires et charges sociales	1,468,801 \$
<i>Total frais salaires</i>	<i>1,468,801 \$</i>
<b>FRAIS D'IMMEUBLE</b>	
Frais communs de l'immeuble	16,490 \$
Frais d'entretien et réparation	4,384 \$
Assurances	1,279 \$
<i>Total frais d'immeuble</i>	<i>22,153 \$</i>
<b>FRAIS DE BUREAU</b>	
Informatique	39,397 \$
Fournitures de bureau et papeterie	16,770 \$
Frais de déplacement et représentation	14,775 \$
Honoraires professionnels et consultants	13,200 \$
Publicité	8,684 \$
Télécommunications	6,449 \$
Formation et colloque	2,890 \$
Frais bancaires	1,033 \$
Location d'équipement	346 \$
Amortissement des immobilisations corporelles	19,351 \$
<i>Total des frais de bureau</i>	<i>122,895 \$</i>
<b>DÉPENSES D'ACTIVITÉS</b>	
Abonnement et cotisations	1,276 \$
Projets spéciaux	285,445 \$
<i>Total des frais d'activités</i>	<i>286,721 \$</i>
<b>TOTAL DES DÉPENSES</b>	<b>1,900,570 \$</b>
<b>EXCÉDENT DES PRODUITS SUR LES CHARGES</b>	<b>81,414 \$</b>



# Partenaires stratégiques et Financiers



Le Carrefour jeunesse-emploi de Lachine n'aurait pu poursuivre sa mission sans le soutien financier de nombreux partenaires publics et privés, dont la majorité l'appuie depuis les débuts. Nous considérons nos partenaires comme des acteurs indispensables à la réussite des jeunes de Lachine et ultimement à l'épanouissement des collectivités. Nous remercions chaleureusement les partenaires suivants :

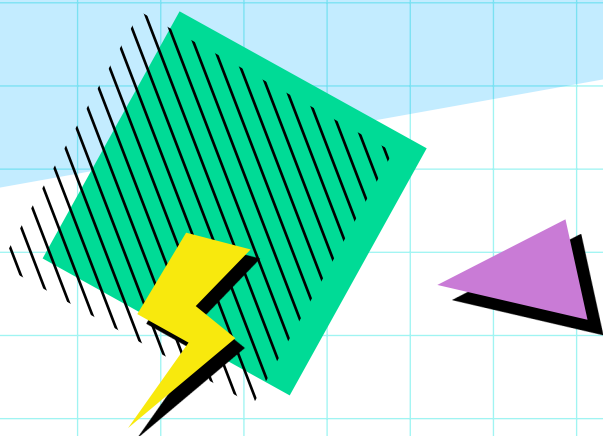
- Actions pour le mieux-être de l'enfance
- Anju Dhillon, Députée Dorval/Lachine/LaSalle
- Arrondissement Lachine
- Association Jeunesse Lachine
- Avenue 77
- Beauchamp, Laplante
- Bingo Lachine
- BLP avocats
- Bourassa Boyer inc.
- Caisse Desjardins de Lachine
- CDEC LaSalle-Lachine
- Centre Alpha Sainte-Anne (CASA)
- Centre intégré universitaire de santé et des services sociaux de l'Ouest-de-l'Île Dorval-Lachine-LaSalle
- Centre de formation professionnelle de Lachine
- Centre de services scolaire Marguerite-Bourgeoy
- CJE LaSalle, Verdun, Ouest-de-l'Île, du Sud-Ouest, Saint-Laurent et Ahuntsic-Bordeaux-Cartierville
- Collectif autonome des Carrefours jeunesse-emploi du Québec (CACJEQ)
- Comité de vie de quartier Duff-Court (COVIQ)
- Commission scolaire Lester-B. Pearson
- Concert'Action Lachine
- Direction régionale de santé publique (DRSP)
- Écoles primaires : Catherine-Soumillard, Jardin-des-Saints-Anges, Victor-Thérien, Martin-Bélanger, Paul-Jarry, Philippe-Morin, Très-Saint-Sacrement et des Berges-de-Lachine
- Écoles secondaires : Dalbé-Viau, Lakeside Academy
- Enrico Ciccone / Député de Lachine
- Fondation Desjardins
- Fondation du Grand Montréal
- Fondation Jeanne-Esther
- Fondation RBC
- Fondation Sault-St-Louis
- GFMD Expert Conseil
- General Motors
- GRAME Clim-action Lachine
- Micheline Rouleau
- Ministère de l'Emploi et de la Solidarité sociale
- Moisson Montréal
- OBNL Regroupement de Lachine
- Pathways to Education Canada
- PME MTL Ouest-de-l'Île
- PROMIS aide aux immigrants et aux réfugiés
- Programme d'intervention de milieu jeunesse de la Ville de Montréal
- Réseau réussite Montréal
- SARCA de la CSSMB
- Secrétariat à l'action communautaire autonome et aux initiatives sociales (SACAIS)
- Secrétariat à la jeunesse (le Créneau carrefour jeunesse est soutenu financièrement par le Secrétariat à la jeunesse)
- Service Canada
- Services Québec
- Table de concertation petite enfance et jeunesse de Lachine (TCPEJL)
- Ville de Montréal

# Implications dans la communauté

Le CJE Lachine est un organisme communautaire autonome qui s'investit dans son milieu. Nous voulons ainsi contribuer à l'amélioration de la qualité de vie des jeunes mais aussi de toute notre communauté.

## Le CJE Lachine est membre des instances et organismes suivants:

- Table de concertation enfance jeunesse de Lachine
- Conseil d'établissement de l'École secondaire Dalbé-Viau
- Comité de refonte des Services d'aide à l'emploi de Services Québec
- Représentante des CJE de Montréal au forum des ressources externes régionales
- Membre de ConcertAction Lachine
- Membre du Regroupement Lachine (membre du CA, Présidence)
- Membre Syndicat Regroupement Lachine (membre du CA, Présidence)
- PME Montréal Ouest-Île (membre du CA, membre exécutif, secrétaire du CA, membre du comité Investissement économie sociale)
- Concertation Montréal (membre CA, trésorerie, présidence du comité finance, comité Ahoc renouvellement entente ville)
- Réseau réussite Montréal (membre CA, trésorerie)
- Table des gestionnaires CJE Ile de Montréal (membre comité RH, membre d'un comité de travail ponctuel)
- CACJÉQ (présidence, comité coordination nationale, comité suivi SACAIS, forum des ressources externes nationales)





CARREFOUR  
JEUNESSE-EMPLOI  
**LACHINE**

735, rue Notre-Dame, Lachine,  
Québec H8S 2B5  
☎ 514 634-0450  
@ info@cjelachine.ca  
🌐 www.cjelachine.ca

